

砂川市子ども・子育て支援事業計画
策定ためのアンケート調査

集計報告書

平成26年3月

砂川市

目 次

I	調査概要	1
I-1	調査の目的	1
I-2	調査の概要	1
I-3	この報告書の見方	1
II	就学前児童調査結果	2
II-1	お住まいの地区について	2
II-2	お子さんご家族の状況について	2
II-3	保護者の就労状況について	4
II-4	平日の定期的な教育・保育事業の利用状況について	9
II-5	地域の子育て支援事業の利用状況について	20
II-6	土曜日・休日や長期休暇中の「定期的」な教育・保育事業の利用希望について	23
II-7	病気やケガの際の対応について	28
II-8	不定期の教育・保育事業や宿泊を伴う一時預かり等の利用について	32
II-9	小学校就学後の放課後の過ごし方について	38
II-10	ご家庭での子育てと子育て環境について	46
III	小学生調査結果	52
III-1	お住まいの地区について	52
III-2	お子さんご家族の状況について	52
III-3	保護者の就労状況について	54
III-4	学童保育所（放課後児童クラブ）について	58
III-5	ご家庭での子育てと子育て環境について	64

I 調査概要

I-1 調査の目的

本市では国の制度改正にあわせて「砂川市子ども・子育て支援事業計画」を策定します。本アンケート調査は、計画策定のための基礎資料として、対象となるお子さんの保護者の就労状況、サービス利用の実態、子育てに関する意識・意見を把握することを目的に実施したものです。

I-2 調査の概要

○調査対象：平成 25 年 12 月 1 日時点で、砂川市住民基本台帳に登録されている就学前児童が属する世帯・小学生児童が属する世帯。

- 標本数
1. 就学前児童のいる世帯 577 世帯
 2. 小学生児童のいる世帯 664 世帯

○標本抽出 住民基本台帳から上記条件に基づき全部抽出

○調査期間：平成 26 年 1 月 7 日(火)～1 月 20 日(月)

○調査方法：郵送配布、郵送回収

○配布・回収状況

種別	配布数	回収数	回収率
就学前児童	577 票	331 票	57.4%
小学生	664 票	360 票	54.2%

I-3 この報告書の見方

この報告書の分析結果を読む際の留意点は以下のとおりです。

○「調査結果」の図表は、原則として回答者の構成比（百分率）で表現しています。

○「n」は、「Number of case」の略で、構成比算出の母数を示しています。

○百分率による集計では、回答者数（該当質問においては該当者数）を 100%として算出し、本文及び図表の数字に関しては、全て小数点第 2 位以下を四捨五入し、小数点第 1 位までを表記します。このため、全ての割合の合計が 100%にならないことがあります。また、複数回答の設問では、全ての割合の合計が 100%を超えることがあります。

○図表中の「0.0」は四捨五入の結果または回答者が皆無であることを表します。

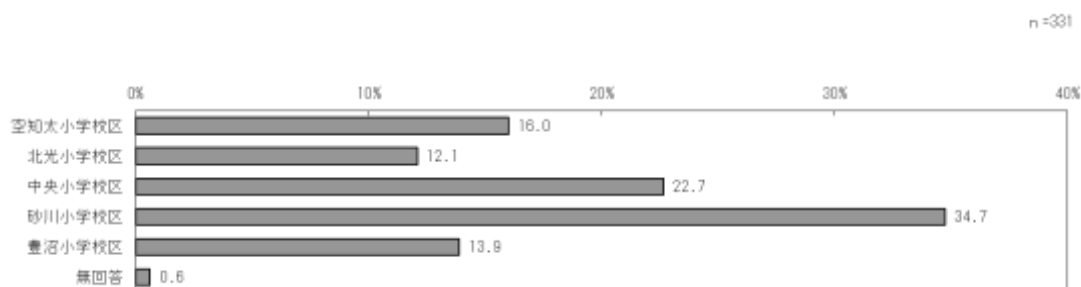
Ⅱ 就学前児童調査結果

Ⅱ-1 お住まいの地区について

1 居住地区

問1 お住まいの小学校区としてあてはまる答えの番号1つに○をつけてください。

「砂川小学校区」が34.7%で最も多く、次いで「中央小学校区」が22.7%、「空知太小学校区」が16.0%、「豊沼小学校区」が13.9%、「北光小学校区」が12.1%となっています。

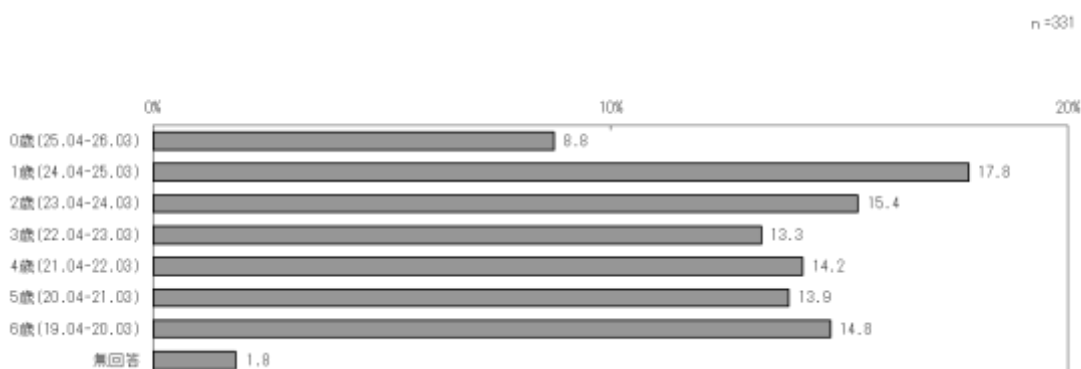


Ⅱ-2 お子さんご家族の状況について

1 子どもの年齢

問2 あて名のお子さんの生年月月をご記入ください。([]内に数字でご記入ください。)

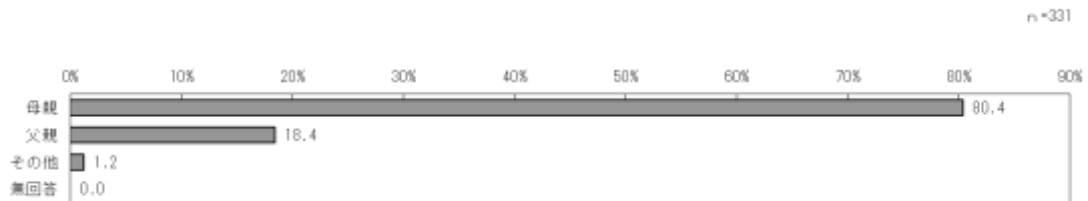
「1歳」が17.8%、「2歳」が15.4%、「6歳」が14.8%、「4歳」が14.2%、「5歳」が13.9%、「3歳」が13.3%、「0歳」が8.8%となっています。



2 回答者の続柄

問3 この調査票にお答えいただく方はどなたですか。あて名のお子さんからみた関係でお答えください。あてはまる番号1つに○をつけてください。

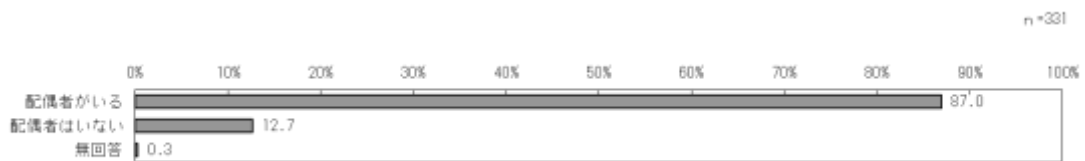
「母親」が80.4%と多数を占めています。



3 回答者の配偶関係について

問4 この調査票にお答えいただいている方の配偶関係についてお答えください。あてはまる番号1つに○をつけてください。

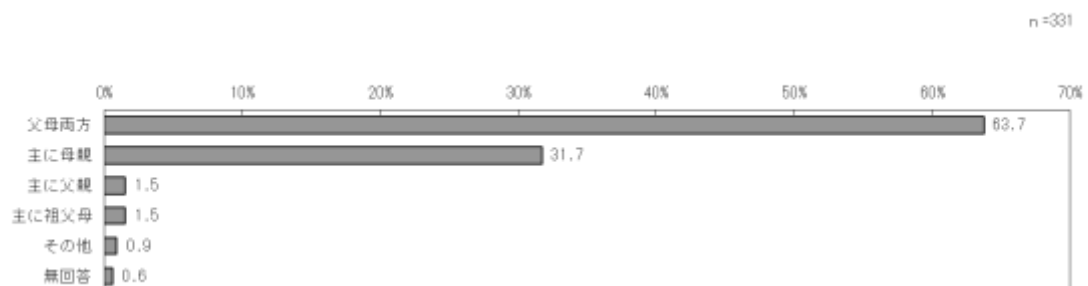
「配偶者がいる」が87.0%と多数を占めています。



4 子育てを主にしている人

問5 あて名のお子さんの子育て（教育含む）を主に行っているのはどなたですか。お子さんからみた関係であてはまる番号1つに○をつけてください。

「父母両方」が63.7%で最も多く、次いで「主に母親」が31.7%となっています。



Ⅱ-3 保護者の就労状況について

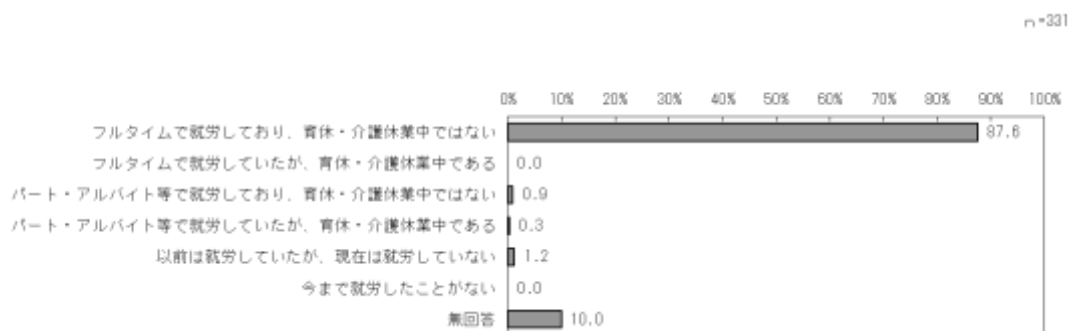
1 保護者の就労状況

問6 あて名のお子さんのご両親の就労状況（自営業の方とその家族従事者を含む）についてうかがいます。

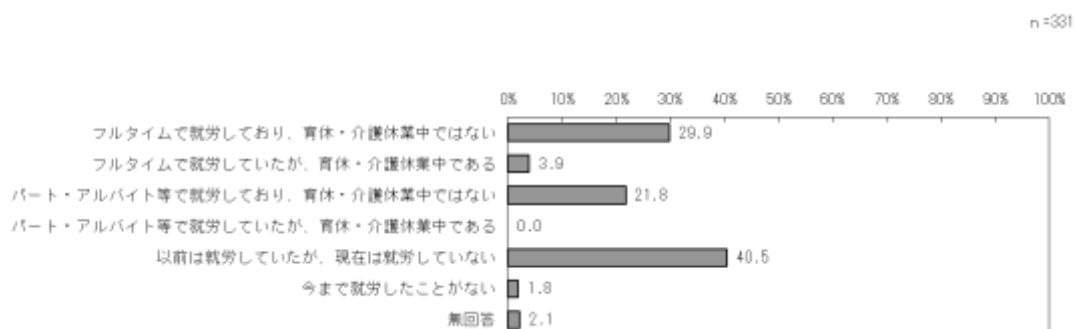
父親の就労状況は、「フルタイム（週5日程度・1日8時間程度）で就労しており、育休・介護休業中ではない」が87.6%と多数を占めています。

母親の就労状況は、「以前は就労していたが、現在は就労していない」が40.5%で最も多く、次いで「フルタイム（週5日程度・1日8時間程度）で就労しており、育休・介護休業中ではない」が29.9%、「パート・アルバイト等（フルタイム以外）で就労しており、育休・介護休業中ではない」が21.8%となっています。

父親の就労状況



母親の就労状況

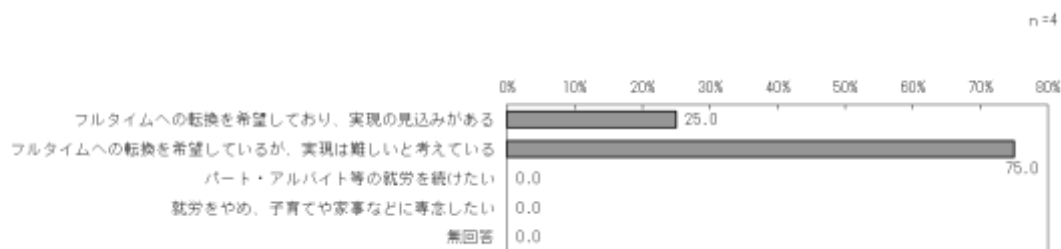


2 パート・アルバイト等で就労している方の今後の就労希望について

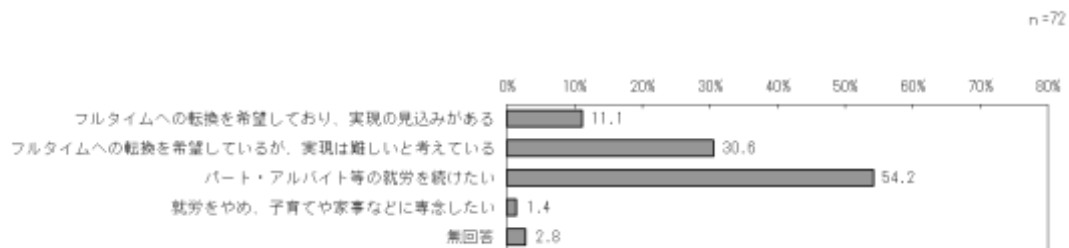
問6-1 問6で「3」または「4」（パート・アルバイト等で就労している）に○をつけた方にうかがいます。今後の就労についての希望をお聞かせください。

父親の今後の就労についての希望は、「フルタイムへの転換を希望しているが、実現は難しいと考えている」が75.0%となっています。
母親の今後の就労についての希望は、「パート・アルバイト等の就労を続けたい」が54.2%で最も多く、次いで「フルタイムへの転換を希望しているが、実現は難しいと考えている」が30.6%、「フルタイムへの転換を希望しており、実現の見込みがある」が11.1%となっています。

父親の今後の就労についての希望



母親の今後の就労についての希望



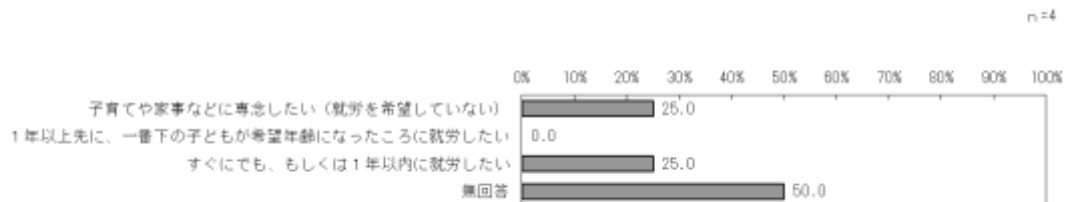
3 就労してない・就労したことがない方の今後の就労希望について

問6-2 問6で「5」または「6」（就労していない・就労したことがない）に○をつけた方にうかがいます。今後の就労についての希望をお聞かせください。

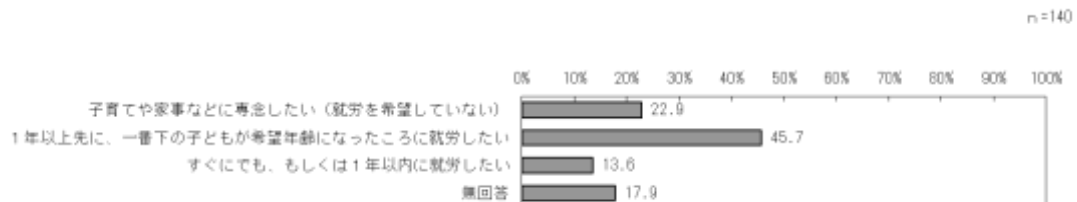
父親の今後の就労希望は、「無回答」が50.0%で最も多く、次いで「子育てや家事などに専念したい（就労を希望していない）」が25.0%、「すぐにでも、もしくは1年以内に就労したい」が25.0%となっています。

母親の今後の就労希望は、「1年以上先に、一番下の子どもが希望年齢になったところに就労したい」が45.7%で最も多く、次いで「子育てや家事などに専念したい（就労を希望していない）」が22.9%、となっています。また、「1年以上先に、一番下の子どもが希望年齢になったところに就労したい」と回答した方の一番下の子どもの年齢は、「7歳以上」が35.9%で最も多く、次いで「3歳」が21.9%、「6歳」が17.2%、「4歳」が14.1%となっています。

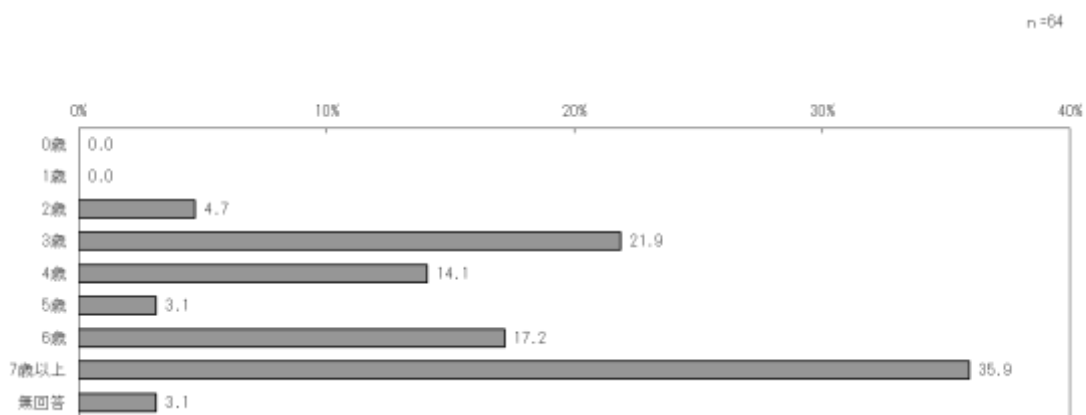
父親の今後の就労希望



母親の今後の就労希望



一番下の子どもの希望年齢



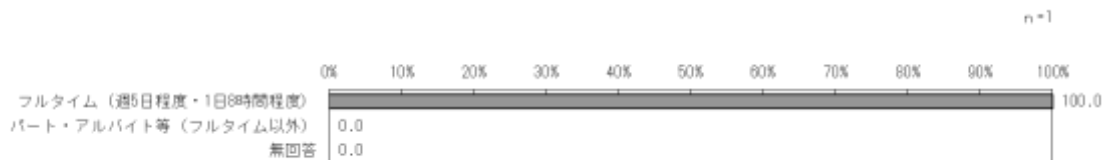
4 就労していない・就労したことがない方の希望する就労形態

問6-3 問6-2で「2」または「3」（就労したい）に○をつけた方にうかがいます。
希望する就労形態をお答えください。

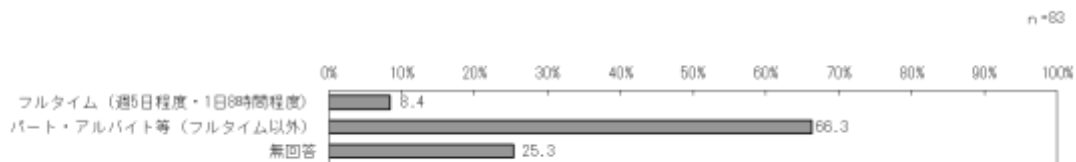
父親の希望する就労形態は「フルタイム（週5日程度・1日8時間程度）が100.0%となっています。

母親の希望する就労形態は「パート・アルバイト等で就労している母親の今後の就労希望は、「パート・アルバイト等（フルタイム以外）」が66.3%で多数を占め、「パート・アルバイト等（フルタイム以外）」と回答した方の希望する1週あたりの就労日数は、「3日」が38.2%で最も多く、次いで「5日」が27.3%、「4日」が25.5%で続きます。また、希望する1日あたりの就労時間は、「4時間」が43.6%で最も多く、次いで「5時間」が30.9%、「6時間」が18.2%となっています。

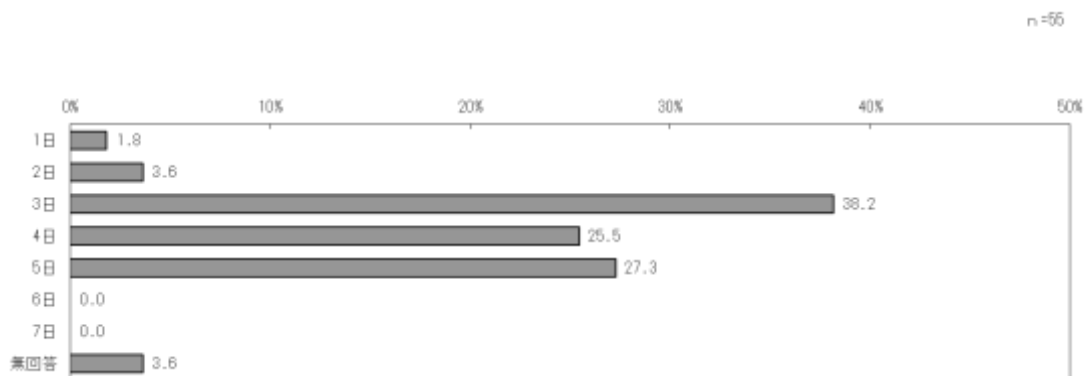
父親の希望する就労形態



母親の希望する就労形態

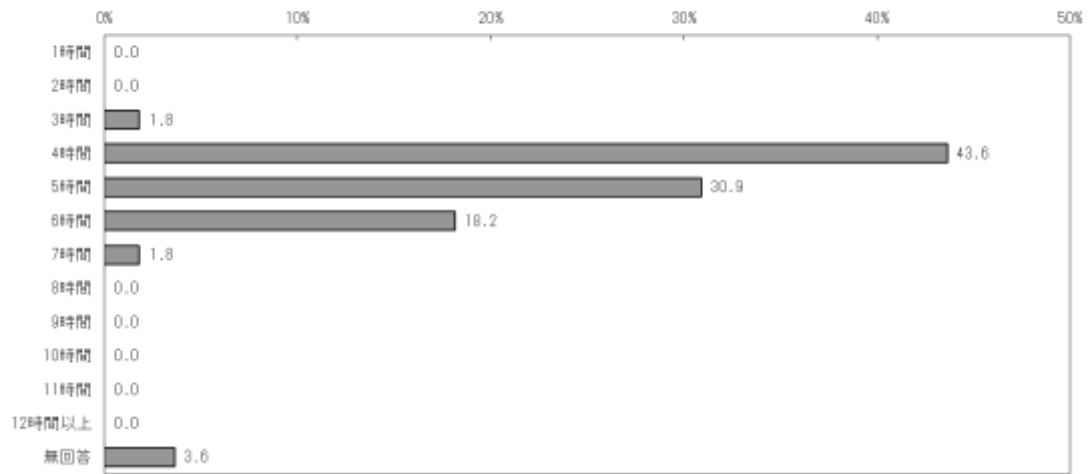


母親：1週あたり/日



母親：1日あたり/時間

n=55

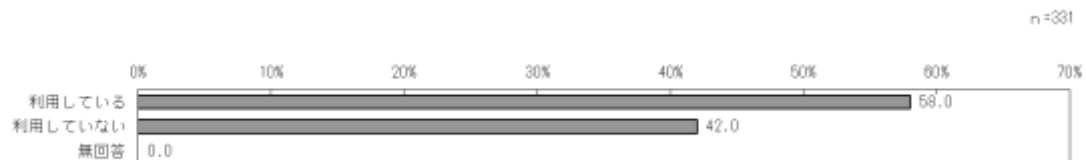


Ⅱ-4 平日の定期的な教育・保育事業の利用状況について

1 定期的な教育・保育の事業の利用

問7 あて名のお子さんは現在、幼稚園や保育所などの「定期的な教育・保育の事業」を利用されていますか。あてはまる番号1つに○をつけてください。

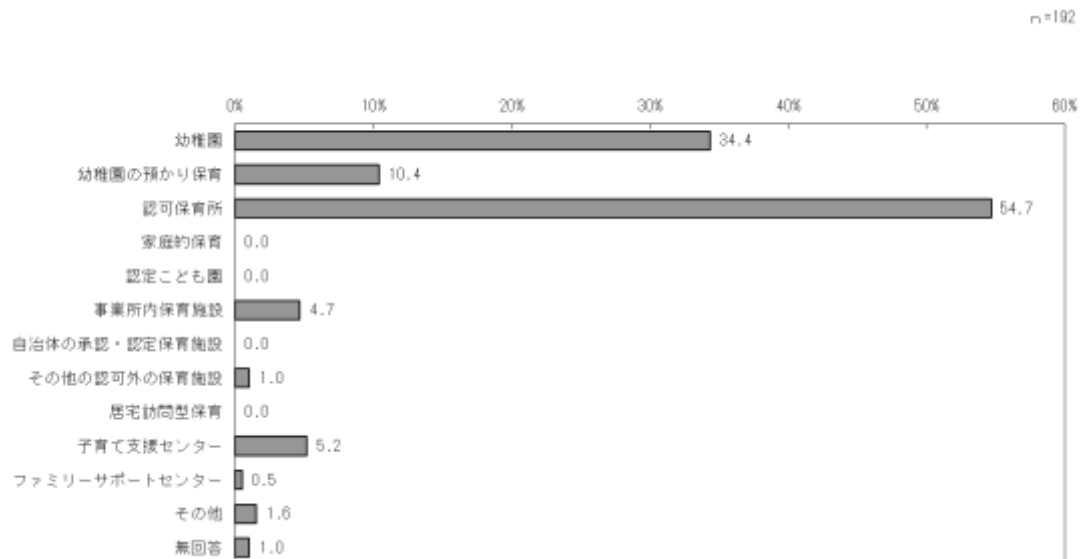
「利用している」が58.0%、「利用していない」が42.0%となっています。



2 定期的な教育・保育の事業の利用

問7-1 問7-1～問7-3は、問7で「1. 利用している」に○をつけた方にかがいます。あて名のお子さんは、平日どのような教育・保育の事業を利用していますか。年間を通じて「定期的に」利用している事業をお答えください。あてはまる番号すべてに○をつけてください。

「認可保育所」が54.7%で最も多く、次いで「幼稚園」が34.4%、「幼稚園の預かり保育」が10.4%となっています。



3 教育・保育事業の利用状況

問7-2 平日に定期的に利用している教育・保育の事業について、どのくらい利用していますか。また、希望としてはどのくらい利用したいですか。1週あたり何日、1日あたり何時間（何時から何時まで）かを、[]内に具体的な数字でご記入ください。

現在の利用状況について、1週あたりの利用日数は、「5日」が70.3%で最も多くなっています。

1日の利用時間は、「10時間」が20.3%で最も多く、次いで「9時間」が16.1%、「5時間」が14.1%となっています。

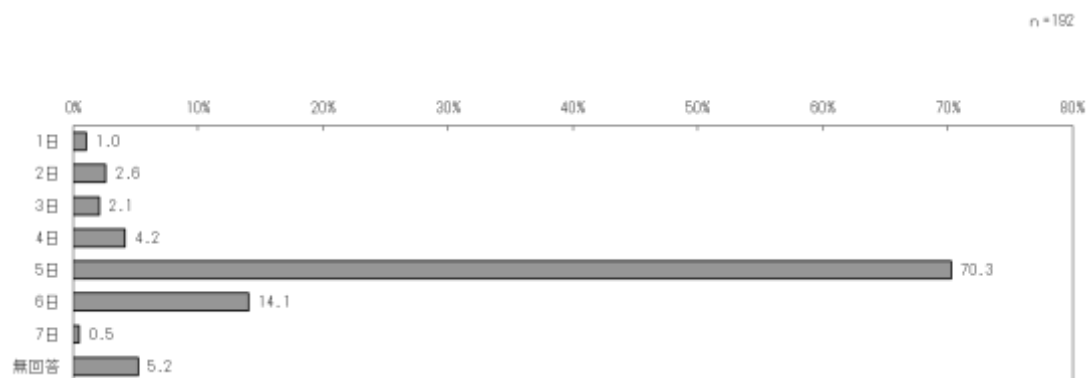
開始時刻は、「8時00分～8時59分」が42.7%で最も多く、次いで「9時00分～9時59分」が35.9%となっています。また、終了時刻は「17時01分～18時」が27.1%で最も多く、次いで「12時01分～15時」が25.5%、「16時01分～17時」が19.3%となっています。

利用希望として、1週あたりの利用日数は、「5日」が50.0%で最も多く、次いで「6日」が15.1%となっています。

1日の利用時間は、「10時間～11時間未満」が13.5%で最も多く、次いで「8時間～9時間未満」が12.0%、「7時間～8時間未満」及び「9時間～10時間未満」が9.9%となっています。

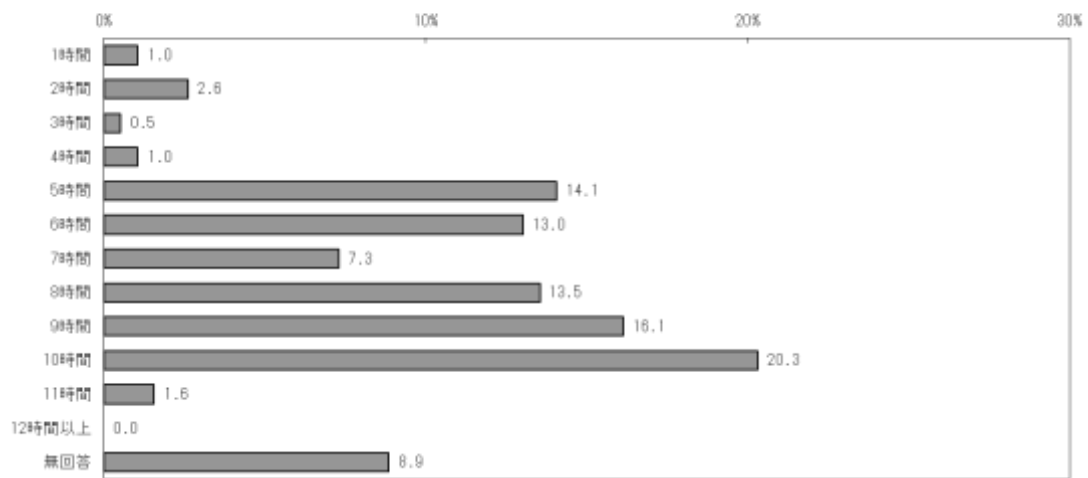
開始時刻は、「8時00分～8時59分」が31.8%で最も多く、次いで「9時00分～9時59分」が24.0%となっています。また、終了時刻は「17時01分～18時」が18.2%で最も多く、次いで「16時01分～17時」が14.6%、「12時01分～15時」が13.0%となっています。

現在：1週あたり/日



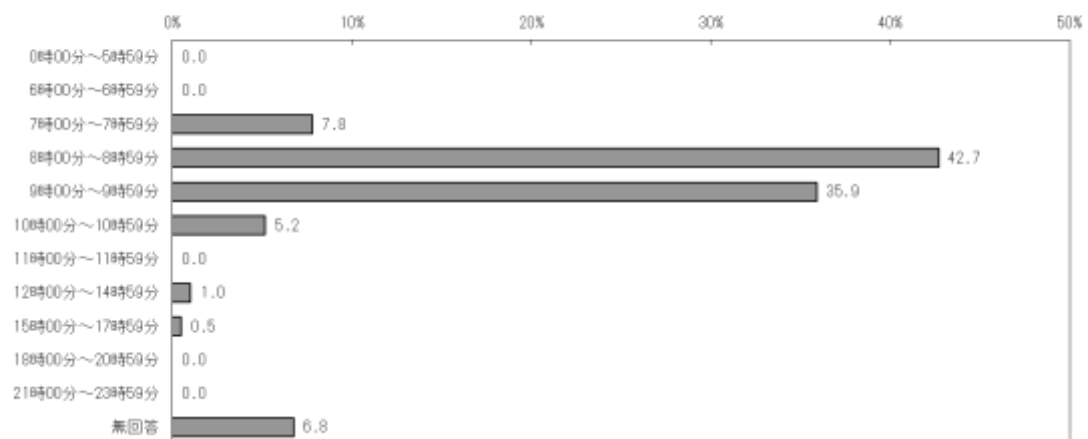
現在：1日あたり/時間

n = 192



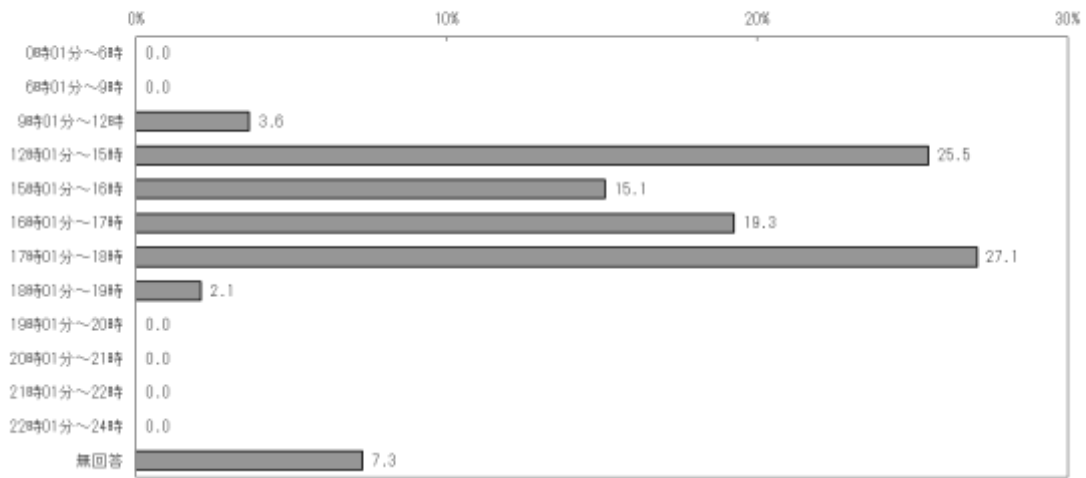
現在：始まりの時間

n = 192



現在：終りの時間

n=192



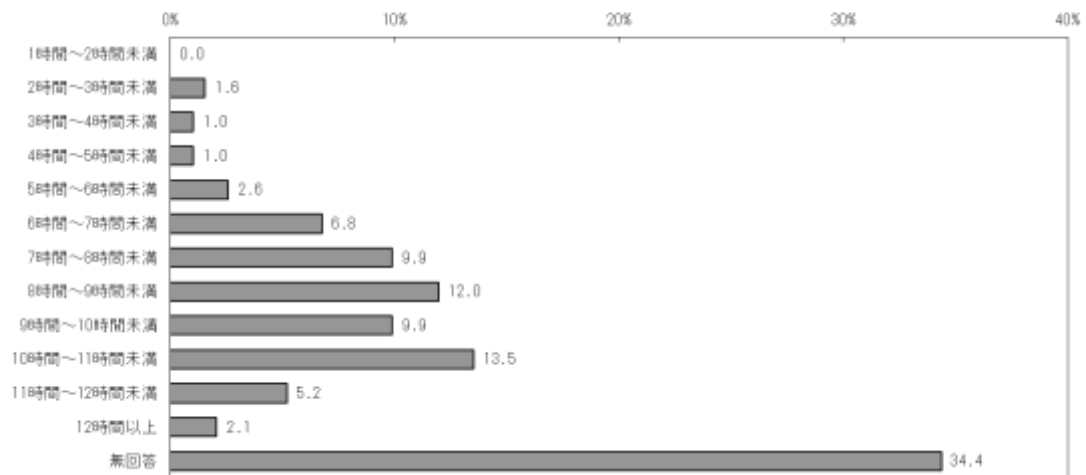
希望：1週あたり/日

n=192



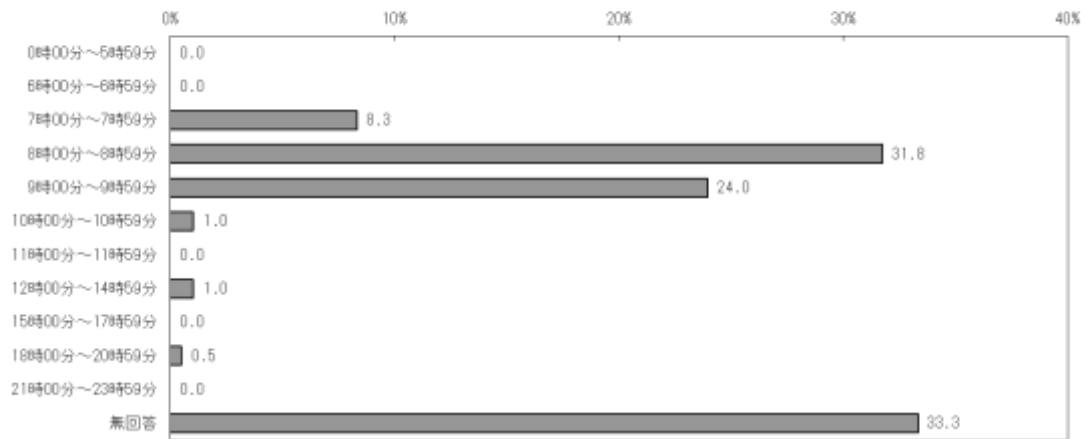
希望：1日あたり/時間

n=192



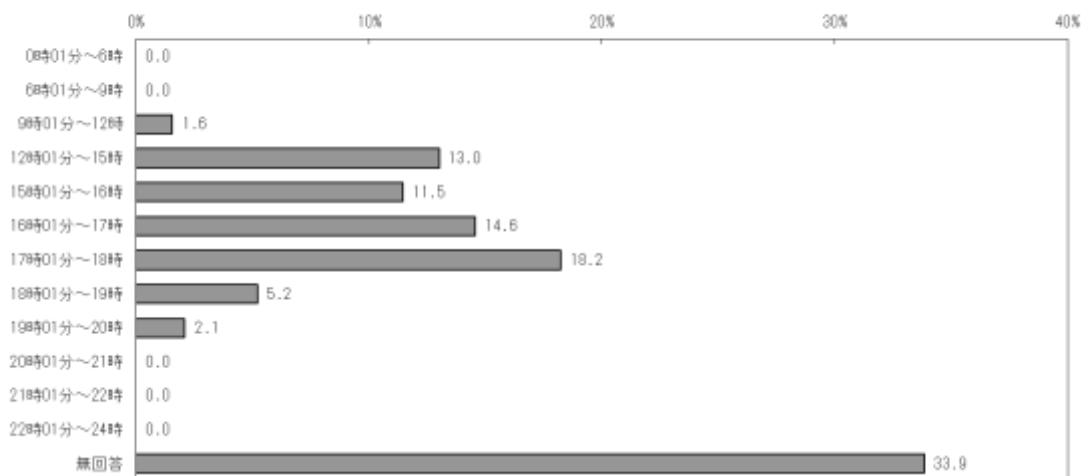
希望：始まりの時間

n=192



希望：終りの時間

n=192

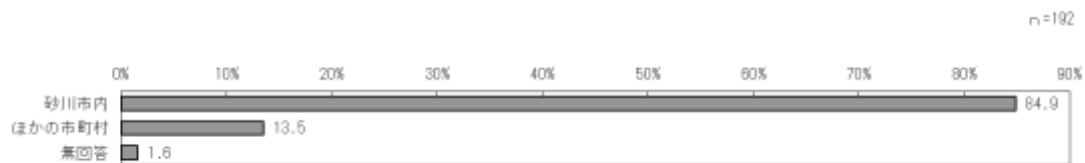


4 利用している教育・保育事業の実施場所

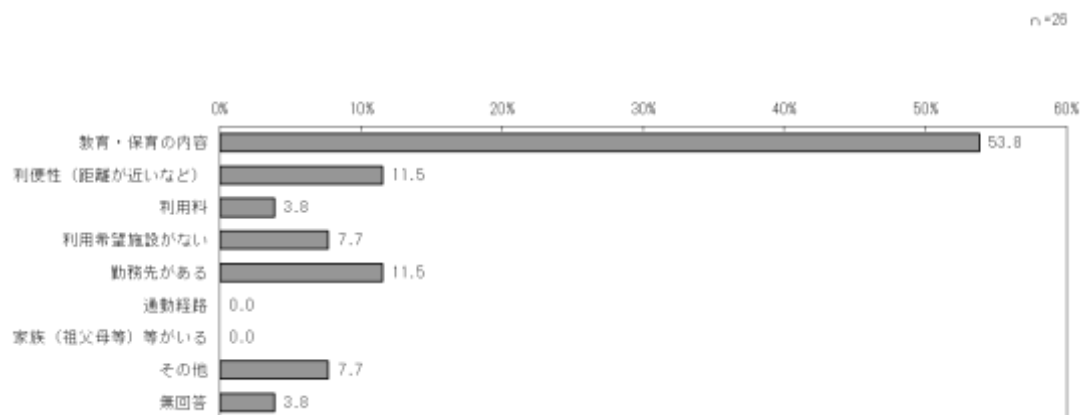
問7-3 問7で「1. 利用している」に○をつけた方うかがいます。現在、利用している平日、幼稚園や保育所（定期的にご利用する教育・保育の事業）などの実施場所についてうかがいます。「1」「2」のいずれかに○をつけて、「2」はその主な理由もお答えください。

「砂川市内」が84.9%と多数を占め、「ほかの市町村」は13.5%となっています。また、他市町村で利用している理由として、「教育・保育の内容」が53.8%と最も多く、次いで「利便性（距離が近いなど）」及び「勤務先がある」が同率で11.5%となっています。

利用している幼稚園・保育園等の実施場所



他市町村で利用している最も大きい理由

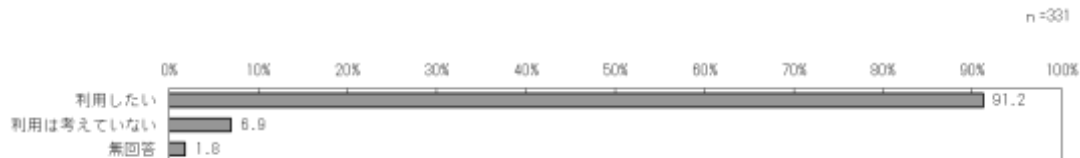


5 今後、利用を希望する教育・保育事業の実施場所

問7-4 すべての方にうかがいます。平日、幼稚園や保育所（定期的に利用する教育・保育の事業）などについて、今後、利用を希望する施設についてうかがいます。

(1) 平日、定期的に利用する教育・保育の事業について、今後利用したいかどうか、あてはまる番号1つに○をつけてください。

今後の利用希望は、「利用したい」が91.2%と多数を占めています。



6 利用したい方の希望施設

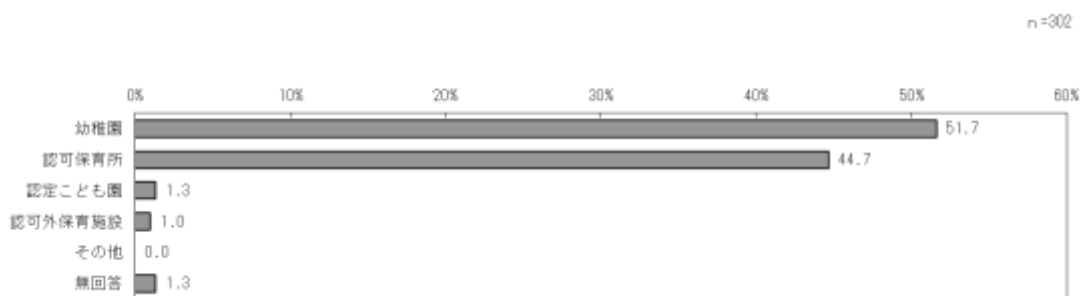
問7-4 (2) 利用したいとお答えの方にうかがいます。それぞれ1つずつ○をつけてください。

利用を希望する施設は、「幼稚園」が51.7%で最も多く、次いで「認可保育所」が44.7%となっています。

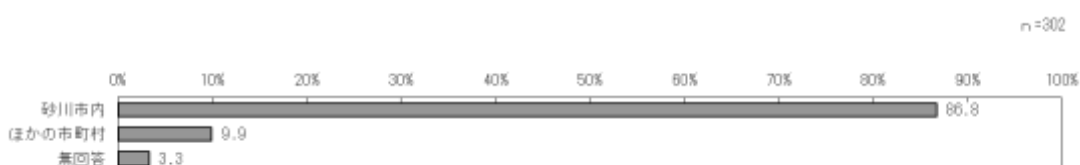
利用を希望する施設の所在地は「砂川市内」が86.8%と多数を占め、「ほかの市町村」は9.9%となっています。

他市町村で利用を希望する理由として、「教育・保育の内容」が60.0%で最も多く、次いで「利便性（距離が近いなど）」が16.7%となっています。

利用を希望する施設

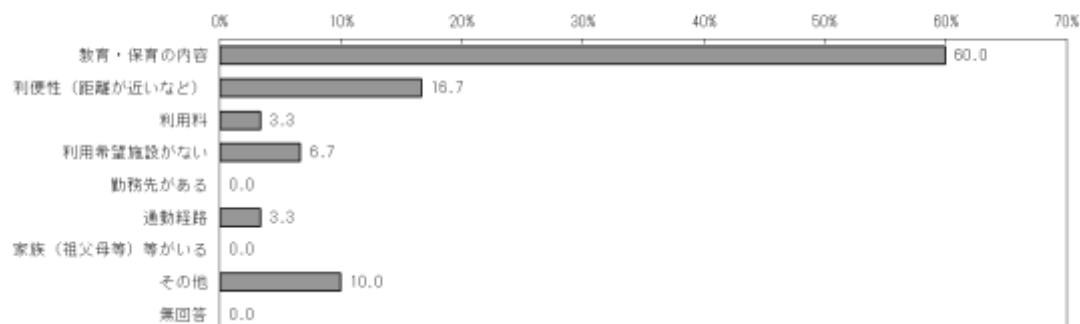


希望する所在地



ほかの市町村を希望する最も大きい理由

n=30



7 教育・保育事業を利用していない理由

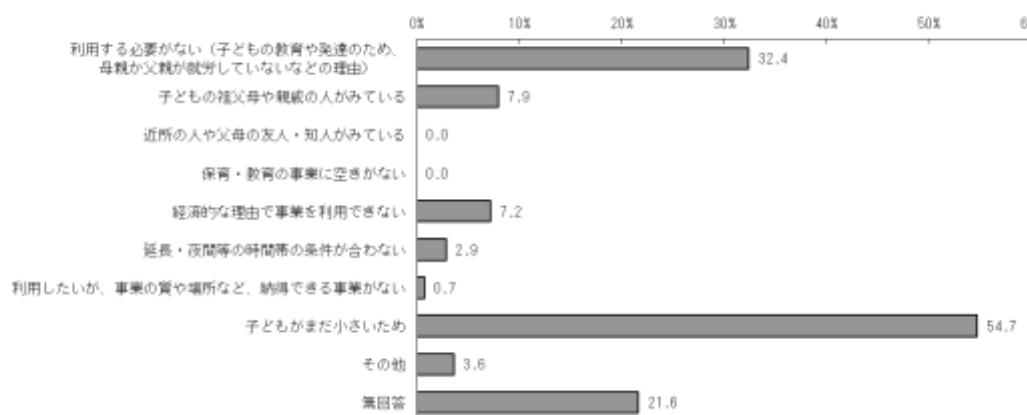
問7-5 問7で「2. 利用していない」に○をつけた方にうかがいます。利用していない理由は何ですか。理由としてあてはまる番号すべてに○をつけてください。

「子どもがまだ小さいため」が 54.7%で最も多く、次いで「利用する必要がある（子どもの教育や発達のため、母親か父親が就労していないなどの理由）」が 32.4%となっています。

また、「子どもがまだ小さいため」と回答した方に、何歳から利用したいかたずねたところ、「3歳」が 35.5%で最も多く、次いで「4歳」が 34.2%となっています。

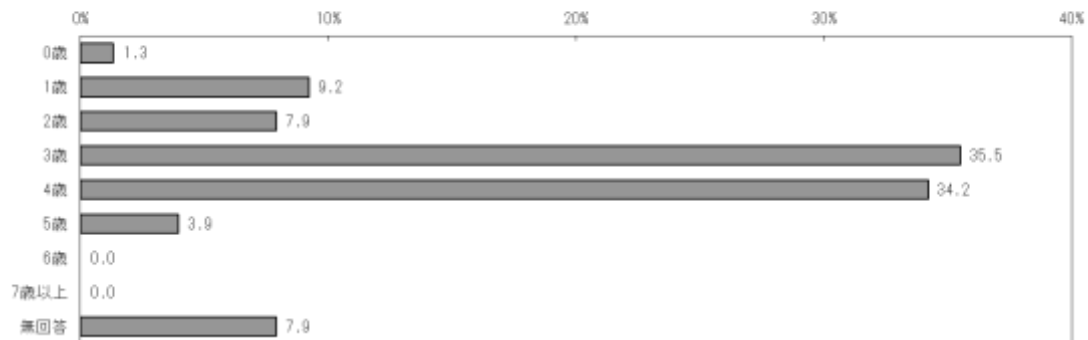
利用していない理由

n=139



子どもの希望年齢

n=70

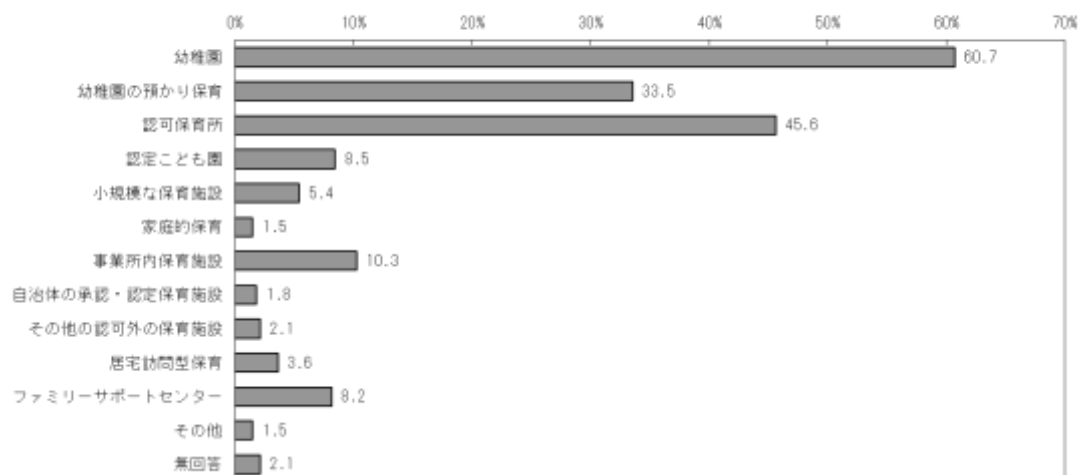


8 定期的に利用したい教育・保育事業

問8 すべての方に向かってあります。現在、利用している、利用していないにかかわらず、あて名のお子さんの平日の教育・保育の事業として、「定期的に」利用したいと考える事業をお答えください。あてはまる番号すべてに○をつけてください。

定期的に利用したい事業は、「幼稚園」が 60.7%で最も多く、次いで「認可保育所」が 45.6%、「幼稚園の預かり保育」が 33.5%、「事業所内保育所」が 10.3%などとなっています。

n=331



9 子育て支援事業の利用実績と利用希望

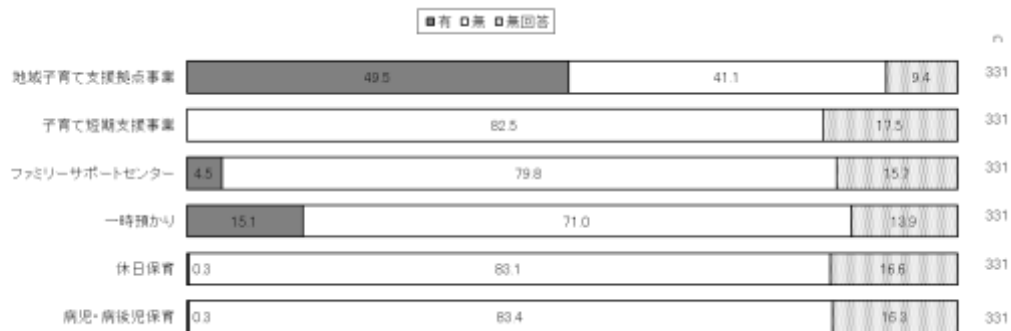
問8-1 すべての方にうかがいます。子育て支援事業について今までの利用実績と今後の希望について、あてはまるものそれぞれ1つずつに○をつけてください。実施場所については、数字に○をつけてください。ほかの市町村の場合は、市町村名もお書きください。

利用実績は、「地域子育て支援拠点事業」が49.5%で最も多く、次いで「一時預かり」が15.1%、「ファミリーサポートセンター」が4.5%となっています。

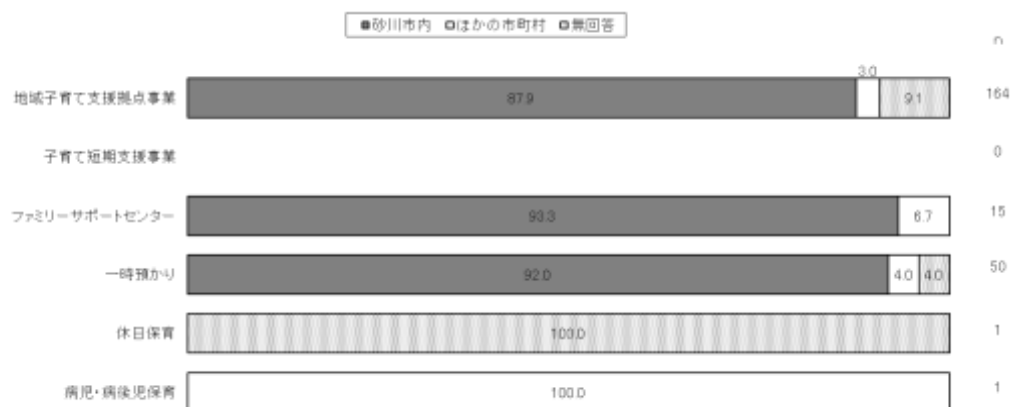
実施場所が砂川市内という回答は「ファミリーサポートセンター」が93.3%で最も多く、次いで「一時預かり」が92.0%、「地域子育て支援拠点事業」が87.9%となっています。また、ほかの市町村という回答は「病児・病後児保育」で100.0%となっています。

利用希望は、「地域子育て支援拠点事業」が42.3%で最も多く、次いで「一時預かり」及び「休日保育」が同率で26.9%、「病児・病後児保育」が26.6%となっています。希望する実施場所は、すべての事業で砂川市内が多数を占めます。

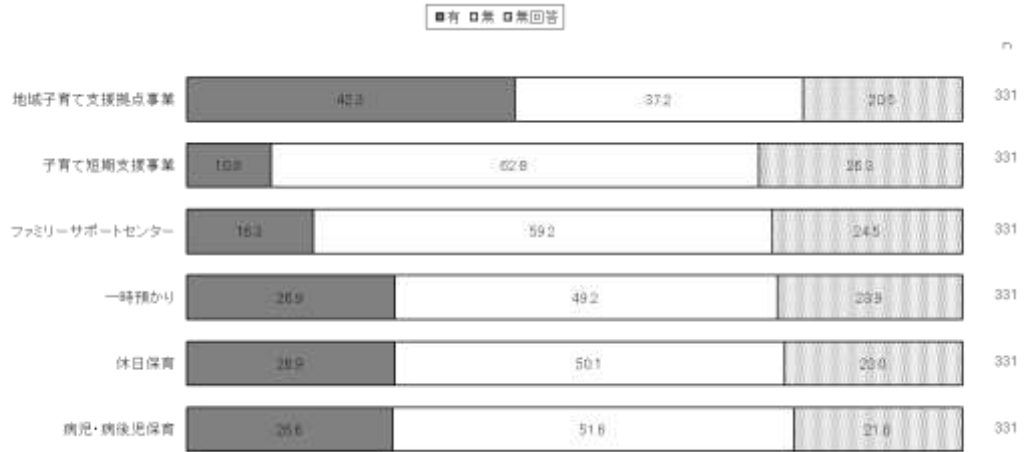
現状 利用実績



現状 実施場所



今後 利用希望



今後 希望実施場所



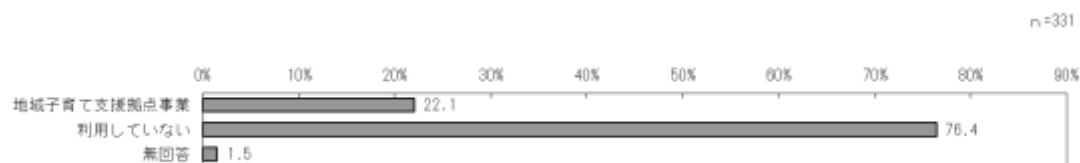
Ⅱ-5 地域の子育て支援事業の利用状況について

1 地域子育て支援拠点事業の利用状況

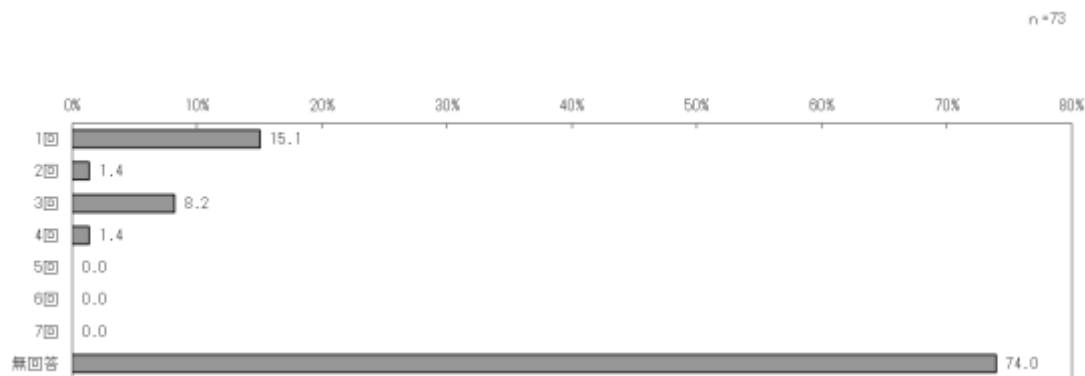
問9 あて名のお子さんは、現在、地域子育て支援拠点事業（親子が集まって過ごしたり、相談をしたり、情報提供を受けたりする場で、「子育て支援センター」「つどいの広場」等と呼ばれています）を利用していますか。次の中から、あてはまる番号に○をつけてください。また、おおよその利用回数（頻度）を[]内に数字でご記入ください。

利用状況については、「利用していない」が76.4%で最も多く、次いで「地域子育て支援拠点事業（親子が集まって過ごしたり、相談をする場）」が22.1%となっています。地域子育て支援拠点事業を利用していると回答した方に、利用頻度をたずねたところ、週あたり利用回数は「1回」が15.1%で最も多く、月あたり利用回数は「1回～2回」が68.5%で最も多くなっています。

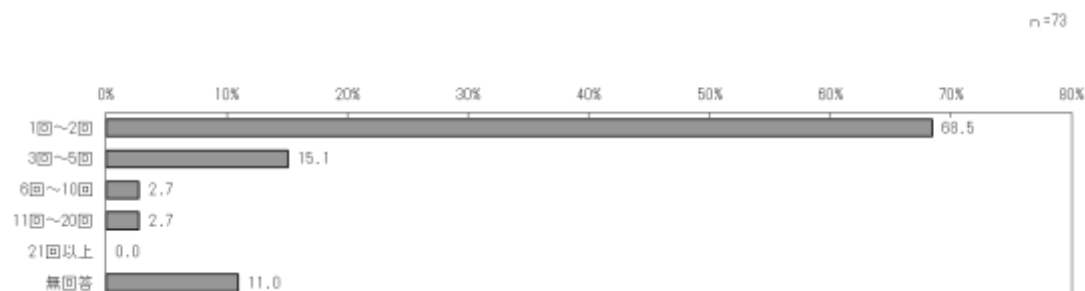
地域子育て支援拠点事業の利用



利用している回数/週



利用している回数/月



2 地域子育て支援拠点事業の利用意向

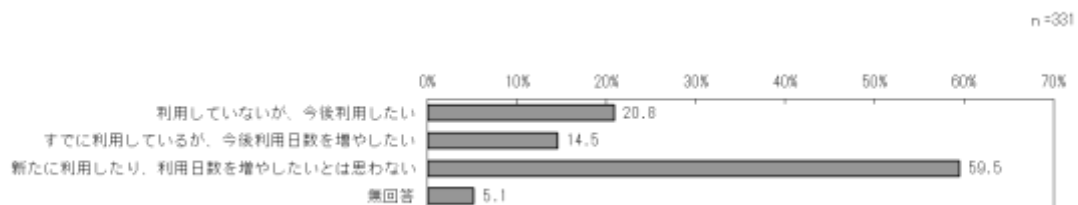
問10 問9のような地域子育て支援拠点事業について、今は利用していないが、できれば今後利用したい、あるいは、利用日数を増やしたいと思いますか。あてはまる番号1つに○をつけて、おおよその利用回数（頻度）を[]内に数字でご記入ください。

今後の利用意向については、「新たに利用したり、利用日数を増やしたいとは思わない」が59.5%で最も多く、「利用していないが、今後利用したい」が20.8%、「すでに利用しているが、今後利用日数を増やしたい」が14.5%となっています。

現在、利用していない人の今後の利用希望については、週あたりの利用回数として「1回」が42.0%で最も多くなっています。また、月あたりの利用回数は、「1回～2回」が49.3%で最も多くなっています。

現在、利用しており、利用回数を増やしたい人の利用希望については、週あたりの利用回数として「1回」が31.3%で最も多くなっています。また、月あたりの利用回数は、「1回～2回」が31.3%で最も多くなっています。

地域子育て支援拠点事業の今後の利用意向

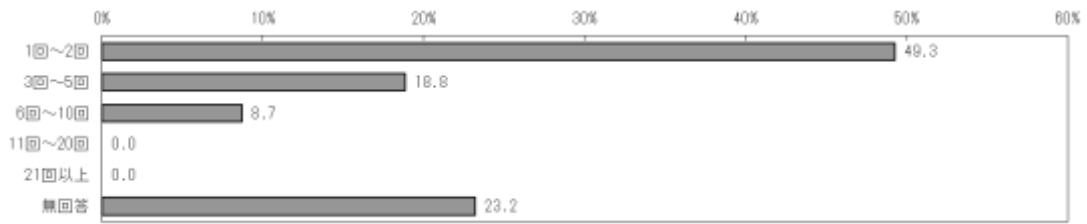


利用していないが今後利用したい回数/週



利用していないが今後利用したい回数/月

n=68



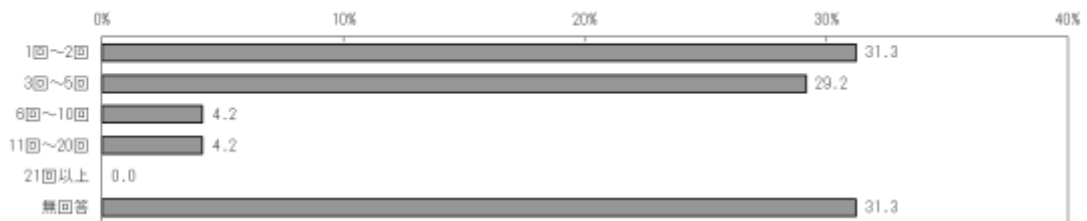
今後利用日数を増やしたい回数/週

n=48



今後利用日数を増やしたい回数/月

n=48



Ⅱ－６ 土曜日・休日や長期休暇中の「定期的」な教育・保育事業の利用希望について

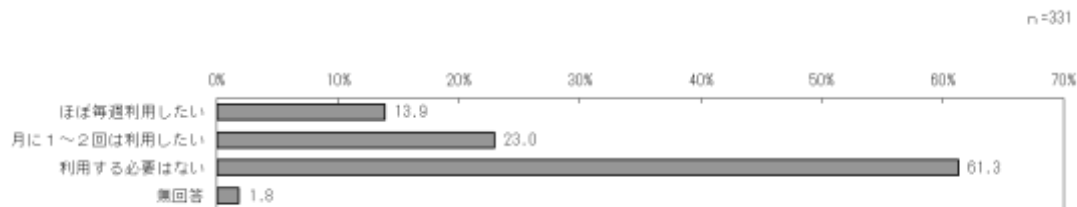
1 土曜・休日の定期的な教育・保育事業の利用希望

問11 あて名のお子さんについて、土曜日と日曜日・祝日に、定期的な教育・保育の事業の利用希望はありますか（一時的な利用は除きます）。あてはまる番号1つに○をつけて、希望がある場合は、利用したい時間帯を、（例）9時～18時のように24時間制でご記入ください。

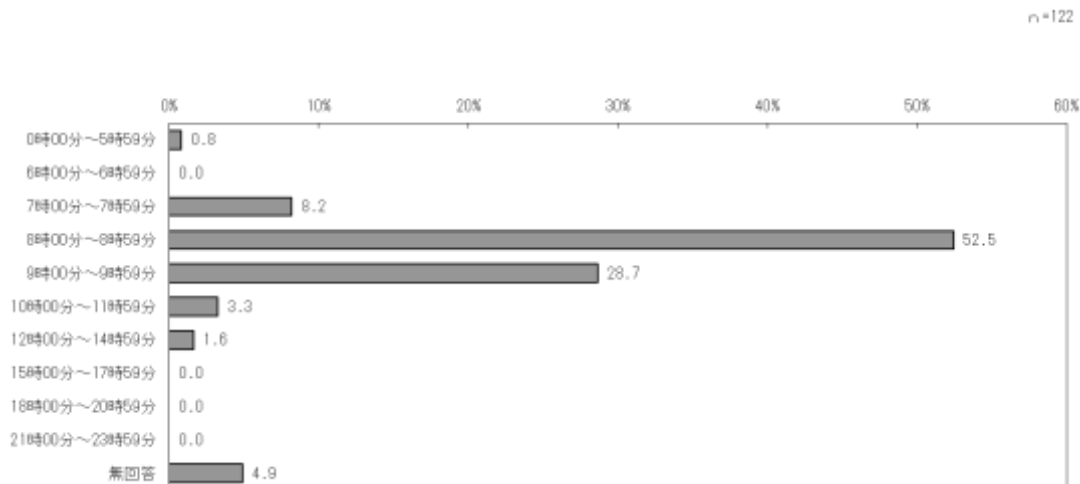
土曜日の利用希望については、「利用する必要はない」が61.3%で最も多く、次いで「月に1～2回は利用したい」が23.0%、「ほぼ毎週利用したい」が13.9%となっています。利用したい人の希望する開始時刻は、「8時00分～8時59分」が52.5%で最も多く、次いで「9時00分～9時59分」が28.7%となっています。また、終了時刻は「17時01分～18時」が28.7%で最も多く、次いで「16時01分～17時」が23.0%、「15時01分～16時」が15.6%となっています。

日曜・祝日の利用希望については、「利用する必要はない」が73.4%で最も多く、次いで「月に1～2回は利用したい」が20.2%、「ほぼ毎週利用したい」が4.5%となっています。利用したい人の希望する開始時刻は、「8時00分～8時59分」が53.7%で最も多く、次いで「9時00分～9時59分」が25.6%となっています。また、終了時刻は「17時01分～18時」が36.6%、「16時01分～17時」が20.7%、「15時01分～16時」が12.2%となっています。

定期的な教育・保育の事業の利用希望：土曜日

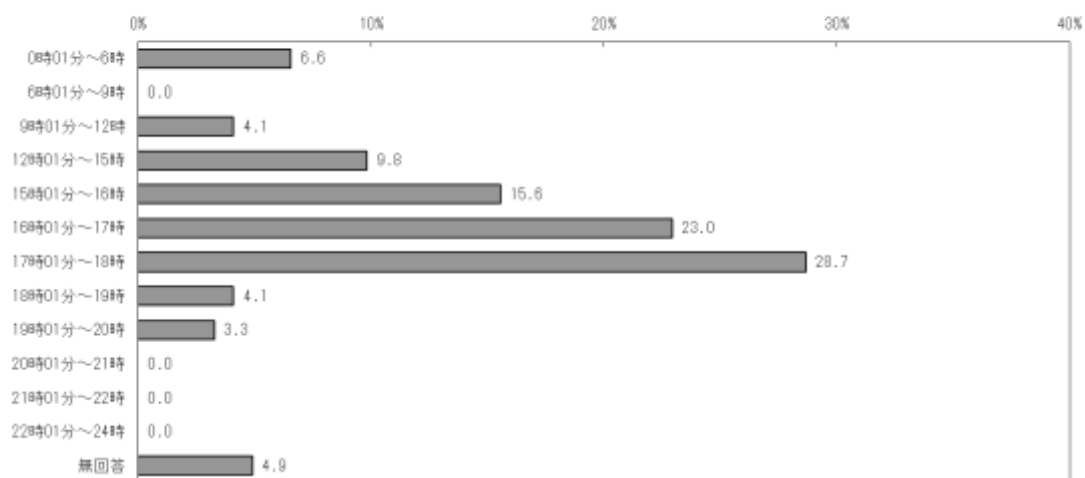


土曜日：利用したい時間帯始め



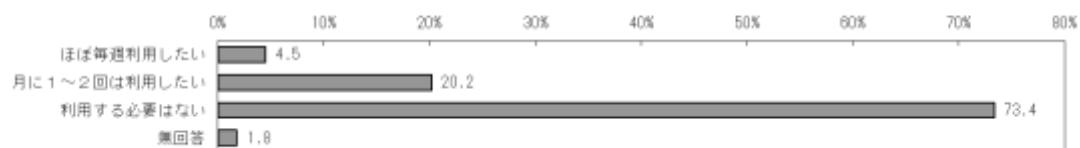
土曜日：利用したい時間帯終り

n=122



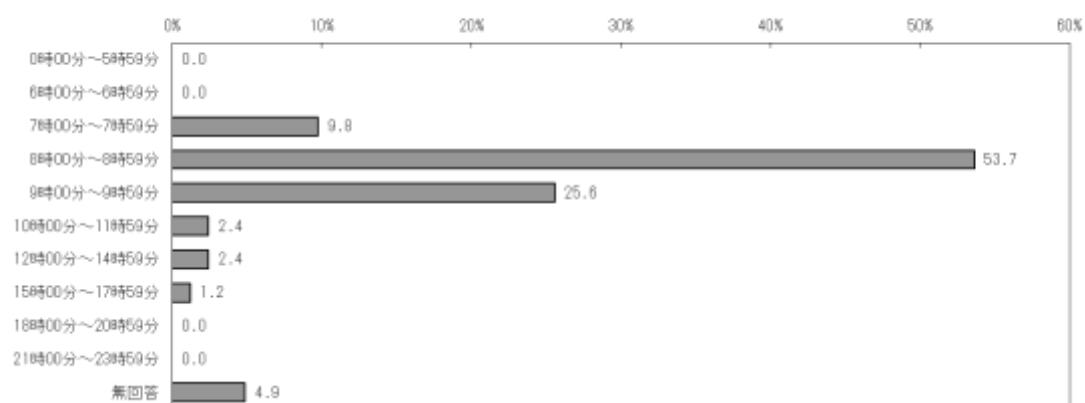
定期的な教育・保育の事業の利用希望：日・祝日

n=331



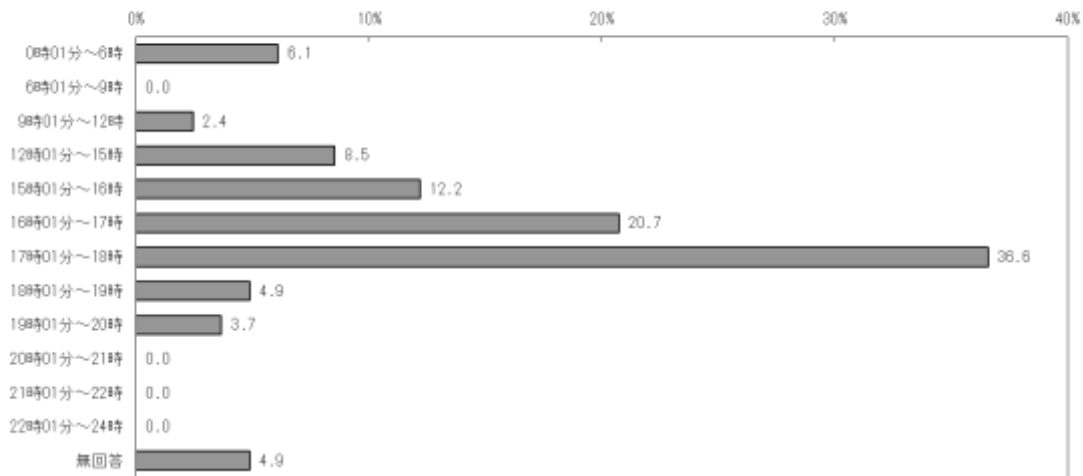
日・祝日：利用したい時間帯始め

n=82



日・祝日：利用したい時間帯終り

n=82



2 土曜・日曜・祝日の利用希望の方の就労状況

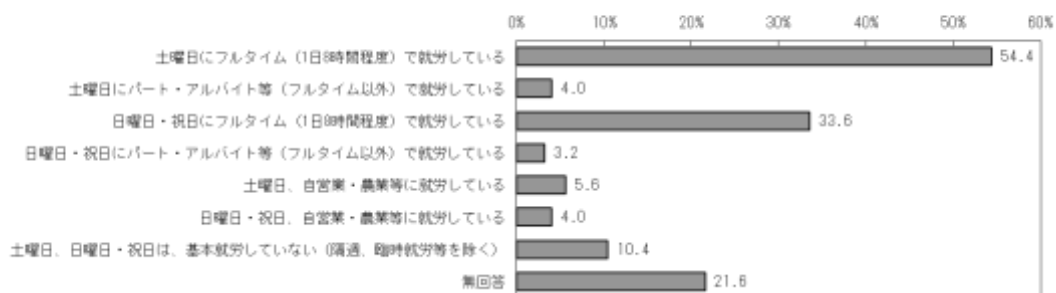
問11-1 土曜日または日曜日・祝日に「保育所」の利用希望されている方にうかがいます。土曜日または日曜日・祝日の就労状況（自営業の方とその家族従事者を含む）についてうかがいます。ひとり親の方は、ご自身に関する設問のみお答えください。

父親の就労状況は、「土曜日にフルタイム（1日8時間程度）で就労している」が54.4%で最も多く、次いで「日曜日・祝日にフルタイム（1日8時間程度）で就労している」が33.6%となっています。

母親の就労状況は、「土曜日にフルタイム（1日8時間程度）で就労している」が33.6%で最も多く、次いで「土曜日・日曜日・祝日は、基本就労していない（隔週、臨時就労を除く）」が25.6%となっています。

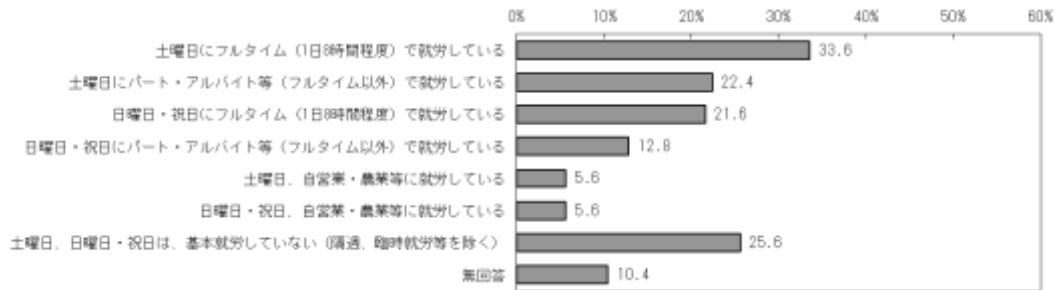
土曜日または日曜日・祝日の父親の就労状況

n=125



土曜日または日曜日・祝日の母親の就労状況

n=126



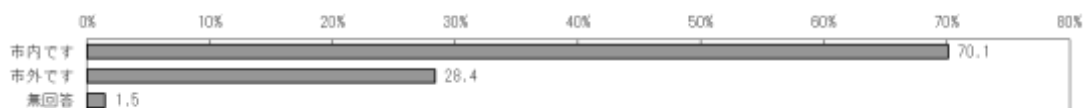
3 長期休暇中の教育・保育事業の利用希望

問12 「幼稚園」を利用されている方にうかがいます。あて名のお子さんについて、通われている幼稚園は、市内・市外のどちらですか。また、夏休み・冬休みなど長期の休暇期間中の教育・保育の事業の利用を希望しますか。あてはまる番号それぞれに○をつけて、希望がある場合は、利用したい時間帯を、(例) 9時～18時のように24時間制でご記入ください。

幼稚園を利用されている方は「市内です」が70.1%と多くなっています。長期の休暇期間中の教育・保育の事業の利用希望は「利用する必要はない」が43.3%で最も多く、次いで「休み期間中、週に数日利用したい」が37.3%、「休みの期間中、ほぼ毎日利用したい」が16.4%となっています。利用したい人の希望する開始時刻は、「9時00分～9時59分」が47.2%で最も多く、次いで「8時00分～8時59分」が38.9%となっています。また、終了時刻は「12時01分～15時」及び「15時01分～16時」が同率で30.6%と最も多く、次いで「16時01分～17時」が16.7%となっています。

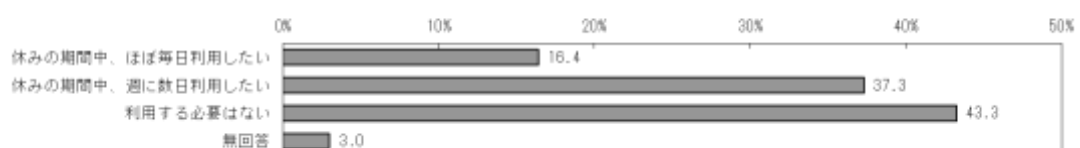
通っている幼稚園

n=67



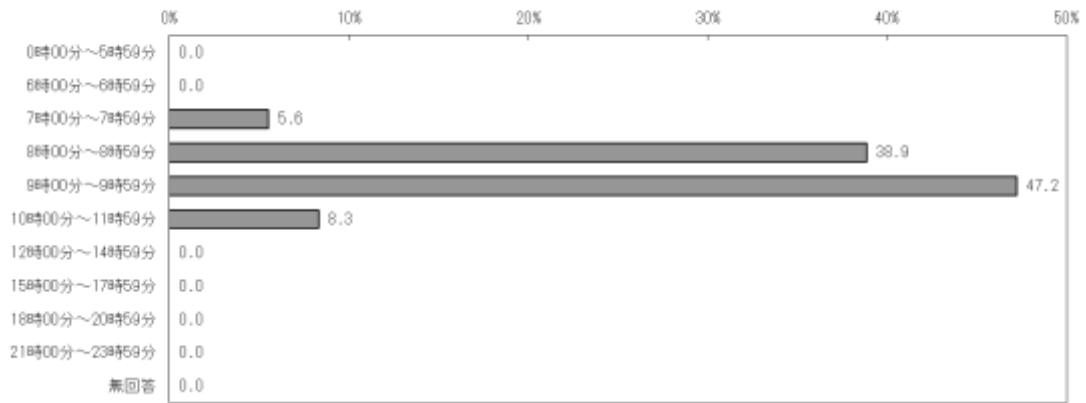
長期の休暇期間中の教育・保育の事業の利用希望

n=67



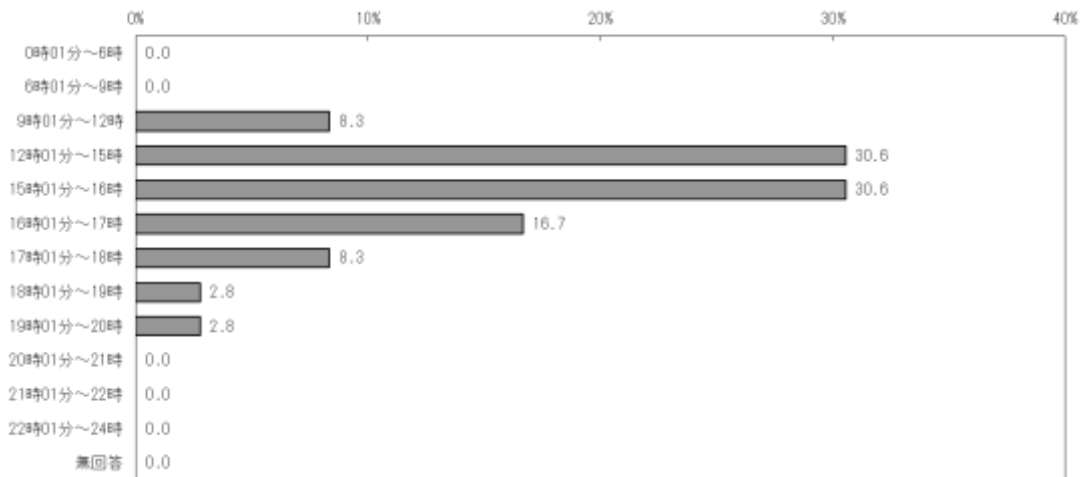
利用したい時間帯始め

n=36



利用したい時間帯終り

n=36

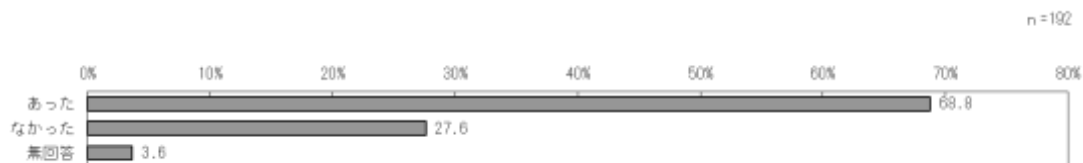


Ⅱ-7 病気やケガの際の対応について

1 病気やケガで通常の教育・保育事業が利用できなかったこと

問13 平日の定期的な教育・保育の事業を利用していると答えた保護者の方（問7で「1」に○をつけた方）にうかがいます。利用していらっしゃらない方は、問14にお進みください。この1年間に、あて名のお子さんが病気やケガで通常の事業が利用できなかったことはありますか。

「あった」が68.8%と約7割を占め、「なかった」は27.6%となっています。

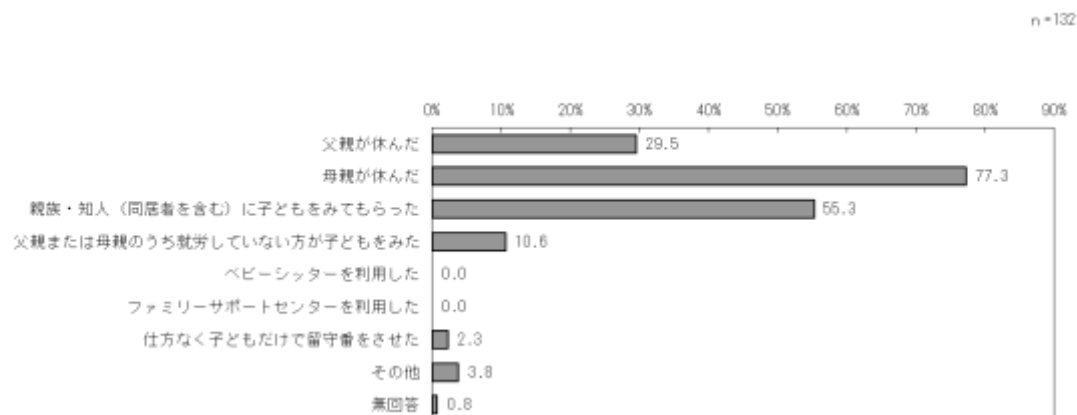


2 利用できなかった際の対処方法

問13-1 問13で「1. あった」に○をつけた方にうかがいます。あて名のお子さんが病気やケガでふだん利用している教育・保育の事業が利用できなかった場合に、この1年間に行った対処方法としてあてはまる番号すべてに○をつけ、それぞれの日数も[]内に数字でご記入ください（半日程度の対応の場合も1日とカウントしてください。）。)

「母親が休んだ」が77.3%で最も多く、次いで「親族・知人（同居者を含む）に子どもをみてもらった」が55.3%、「父親が休んだ」が29.5%となっています。また、対処するための方法ごとの年間日数をみると、ほとんどの対処方法で「1～5日」が最も多い回答になっていますが、「仕方なく子どもだけで留守番させた」では「6日～10日」が66.7%で最も多い回答となっています。

お子さんが病気やケガでふだん利用している教育・保育の事業が利用できなかった場合の
行った対処方法



対処方法ごとの年間日数

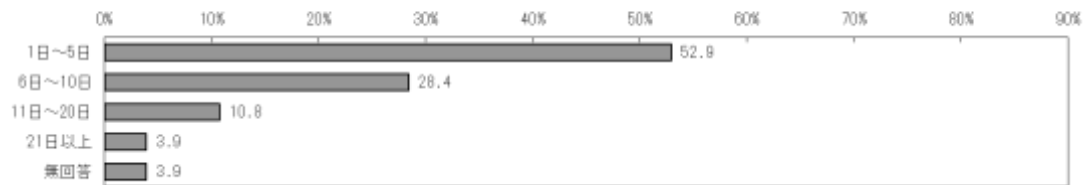
日数：父親が休んだ

n=39



日数：母親が休んだ

n=102



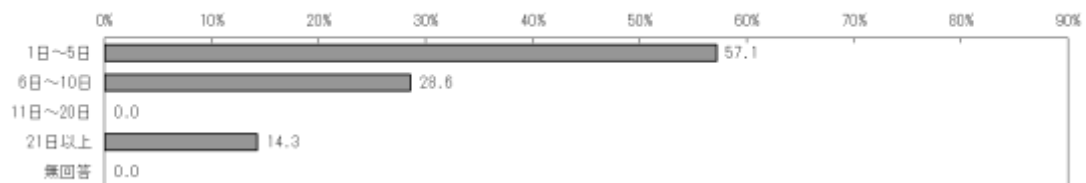
日数：(同居者を含む) 親族・知人に子どもをみてもらった

n=73



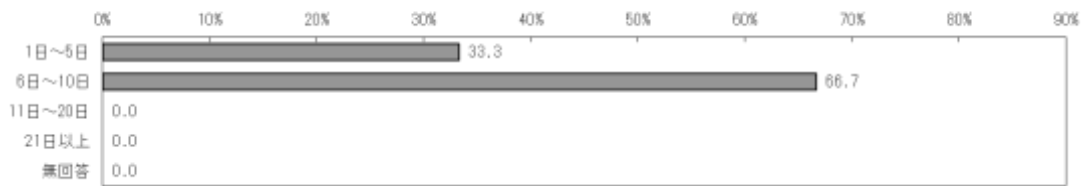
日数：父親または母親のうち就労していない方が子どもをみた

n=14



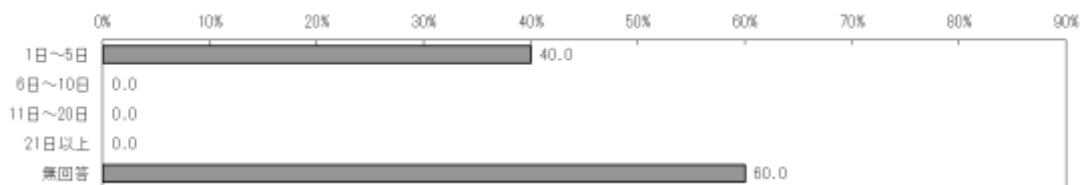
日数：仕方なく子どもだけで留守番をさせた

n=3



日数：その他

n=5



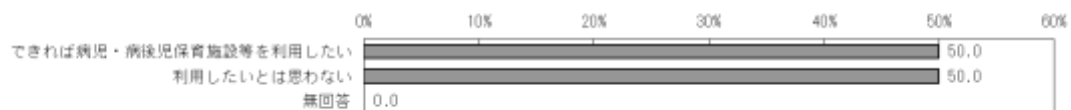
3 病児・病後児保育施設の利用意向

問13-2 問13-1で「1」「2」のいずれかに回答した方にかがいます。
その際、「できれば病児・病後児のための保育施設等を利用したい」と思われましたか。あてはまる番号1つに○をつけ、日数についても[]内に数字でご記入ください。

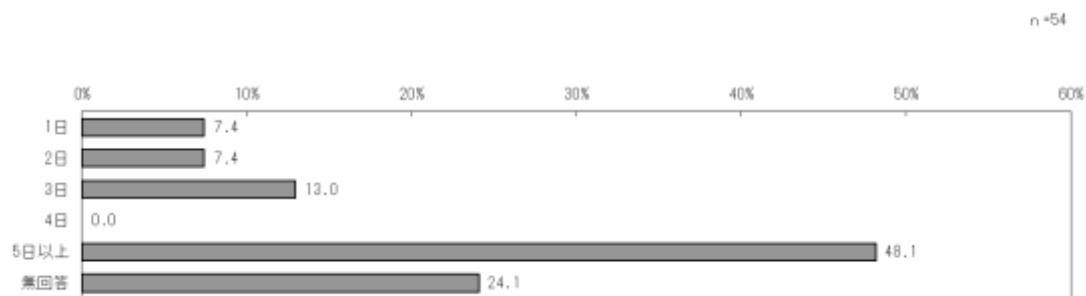
「できれば病児・病後児保育施設等を利用したい」及び「利用したいとは思わない」が同率で 50.0%となっています。また、利用したい人に希望する日数をたずねたところ、「5日以上」が 48.1%で最も多くなっています。

病児・病後児のための保育施設等の利用意向

n=108



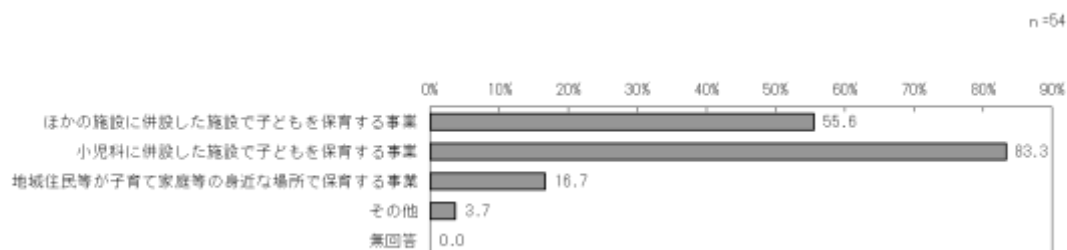
利用希望日数



4 病児・病後児保育施設の事業形態

問13-3 問13-2で「1. できれば病児・病後児保育施設等を利用したい」に○をつけた方にうかがいます。上記の目的で子どもを預ける場合、下記のいずれの事業形態が望ましいと思われますか。あてはまる番号すべてに○をつけてください。

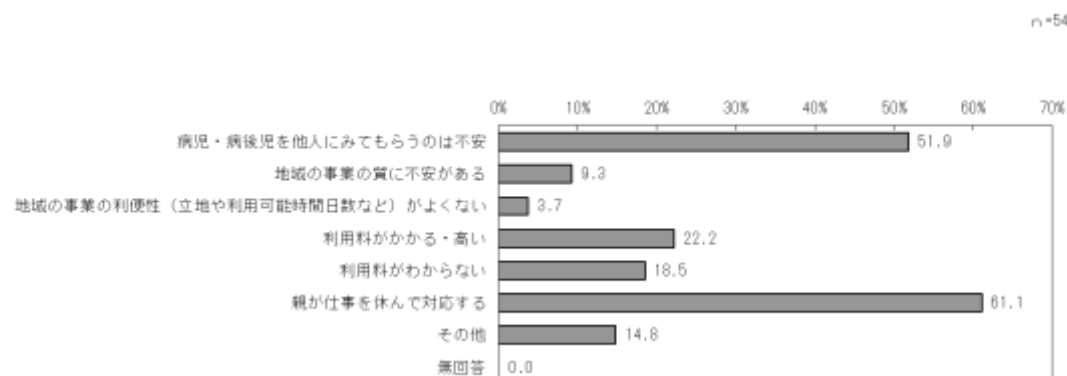
「小児科に併設した施設で子どもを保育する事業」が 83.3%で最も多く、次いで「ほかの施設に併設した施設で子どもを保育する事業」が 55.6%となっています。



5 病児・病後児保育を利用したいと思わない理由

問13-4 問13-2で「2. 利用したいと思わない」に○をつけた方にうかがいます。そう思われる理由についてあてはまる番号すべてに○をつけてください。

「親が仕事を休んで対応する」が 61.1%で最も多く、次いで「病児・病後児を他人にみてもらうのは不安」が 51.9%となっています。



Ⅱ－８ 不特定の教育・保育事業や宿泊を伴う一時預かり等の利用について

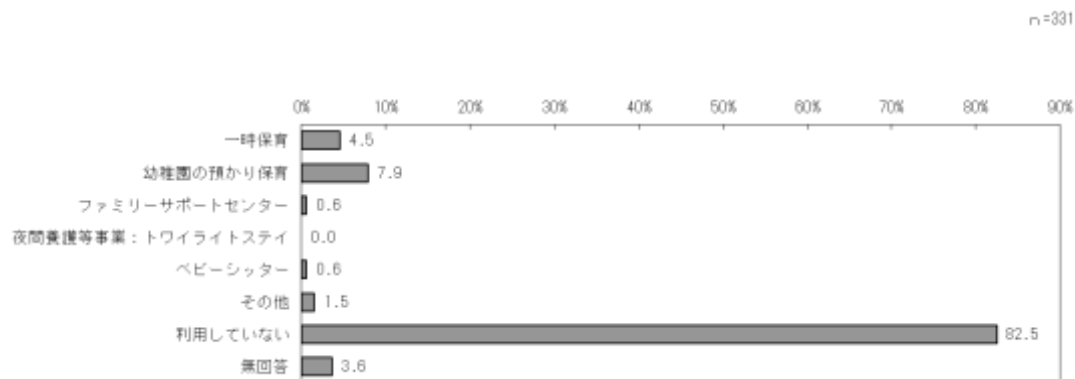
1 不特定の教育・保育事業や宿泊を伴う一時預かり等の利用

問14 あて名のお子さんについて、日中の定期的な保育や病気のため以外に、私用、親の通院、不特定の就労等の目的で不定期に利用している事業はありますか。ある場合は、あてはまる番号すべてに○をつけ、1年間の利用日数（おおよそ）も[]内に数字でご記入ください。

「利用していない」が82.5%で多数を占めます。

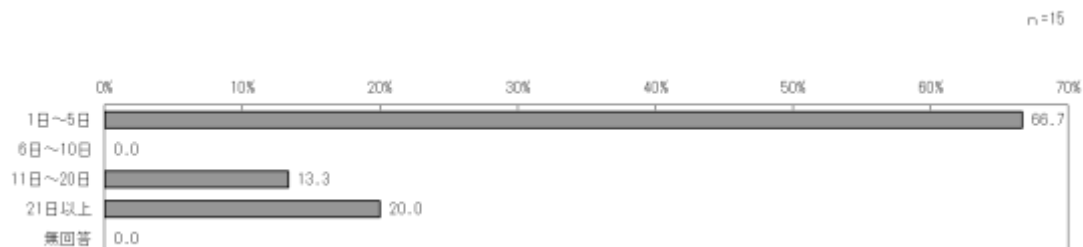
利用している事業の年間の利用日数については、一時保育では「1日～5日」が66.7%、幼稚園の預かり保育では「6日～10日」及び「21日以上」が同率で26.9%、ファミリーサポートセンターでは「1日～5日」及び「6日～10日」が同率で50.0%、ベビーシッターでは、「6日～10日」が100.0%、その他では「21日以上」が40.0%でそれぞれ最も多くなっています。

不定期に利用している事業の利用状況



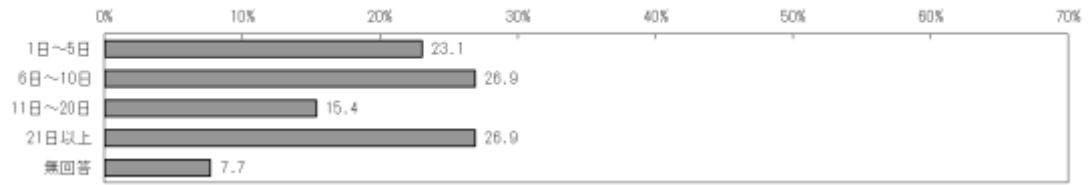
事業ごとの年間日数

日数：一時保育



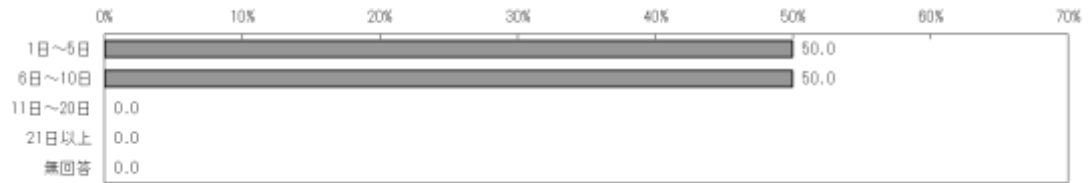
日数：幼稚園の預かり保育

n=26



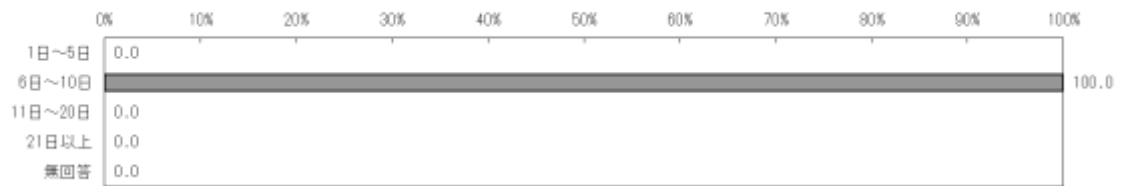
日数：ファミリーサポートセンター

n=2



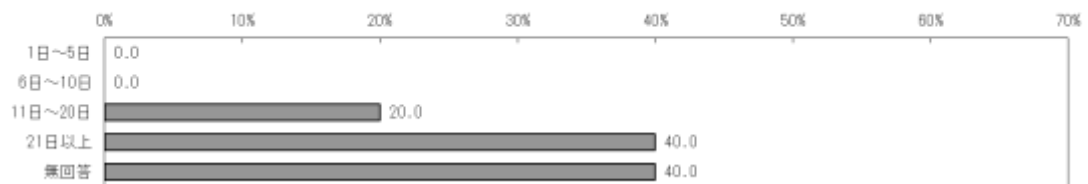
日数：ベビーシッター

n=2



日数：その他

n=5



2 利用していない理由

問14-1 問14で「7. 利用していない」と回答した方にうかがいます。現在利用していない理由は何ですか。あてはまる番号すべてに○をつけてください。

「特に利用する必要がない」が76.6%で最も多く、次いで「利用料がかかる・高い」が12.1%、「事業の利用方法（手続き等）がわからない」が9.9%となっています。

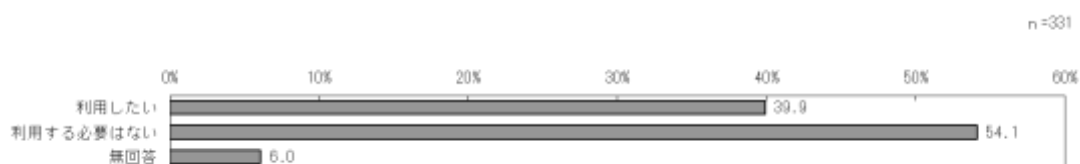


3 不定期の教育・保育事業や宿泊を伴う一時預かり等の利用意向

問15 あて名のお子さんについて、私用、親の通院、不定期の就労等の目的で、年間何日くらい事業を利用する必要があると思いますか。あてはまる番号すべてに○をつけ、必要な日数をご記入ください（利用したい日数の合計と、目的別の内訳の日数を[]内に数字でご記入ください。）。

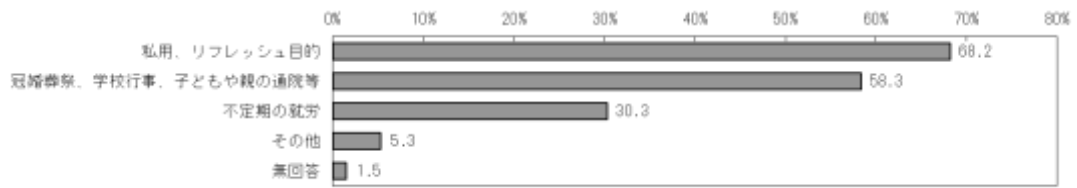
「利用する必要はない」が54.1%、「利用したい」が39.9%となっています。利用する理由としては、「私用（買物、子ども（兄弟姉妹を含む）や親の習いごと等）、リフレッシュ目的」が68.2%で最も多く、次いで「冠婚葬祭、学校行事、子ども（兄弟姉妹を含む）や親の通院等」が58.3%、「不定期の就労」が30.3%となっています。利用したい年間の合計日数は「6日～10日」が16.7%で最も多く、次いで「1日～5日」が12.1%、「11日～20日」が11.4%となっています。目的ごとの年間日数については、私用、リフレッシュ目的では「1日～5日」が38.9%、冠婚葬祭、学校行事、子ども（兄弟姉妹を含む）や親の通院等では「1日～5日」が59.7%、不定期の就労では「6日～10日」が35.0%、その他では「1日～5日」が42.9%でそれぞれ最も多くなっています。

不定期に利用している事業の利用意向



利用目的

n=132



合計日数

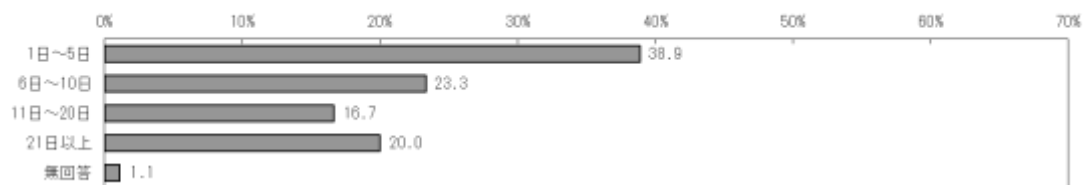
n=132



目的ごとの年間日数

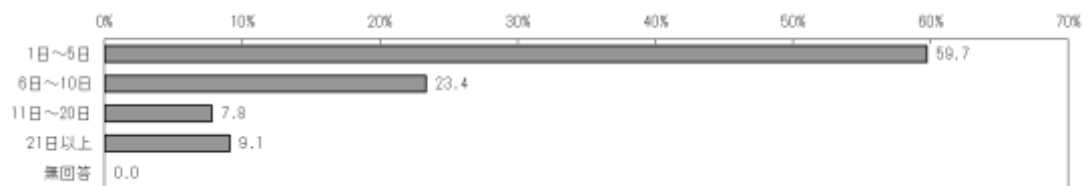
必要日数：私用、リフレッシュ目的

n=90



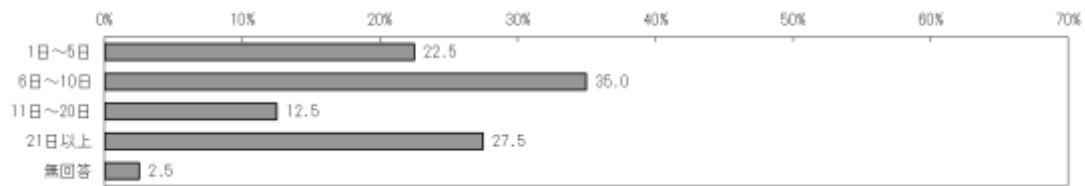
必要日数：冠婚葬祭、学校行事、子どもや親の通院等

n=77



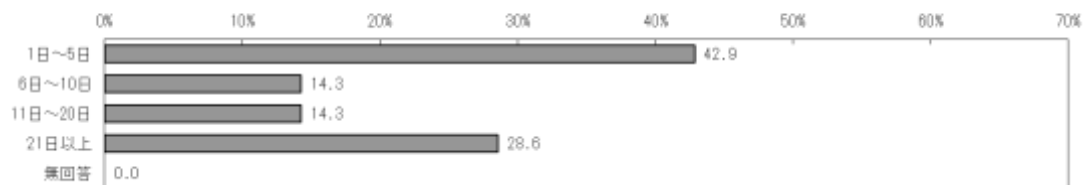
必要日数：不定期の就労

n=40



必要日数：その他

n=7



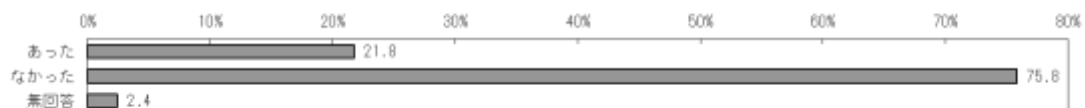
4 子どもを泊りがけで家族以外の人に預けた機会の有無

問16 この1年間に、保護者の用事（冠婚葬祭、保護者・家族の病気など）により、あて名のお子さんを泊りがけで家族以外にみてもらわなければならないことはありましたか（預け先が見つからなかった場合も含みます）。あった場合は、この1年間の対処方法としてあてはまる番号すべてに○をつけ、それぞれの日数も[]内に数字でご記入ください。

「なかった」が75.8%、「あった」が21.8%となっています。
 対処方法としては、「(同居者を含む) 親族・知人にみてもらった」が87.5%で多数を占め、次いで「仕方なく子どもを同行させた」が29.2%となっています。
 対処方法ごとの年間日数については、(同居者を含む) 親族・知人にみてもらったでは「1泊」が25.4%、仕方なく子どもを同行させたでは「1泊」が38.1%でそれぞれ最も多くなっています。

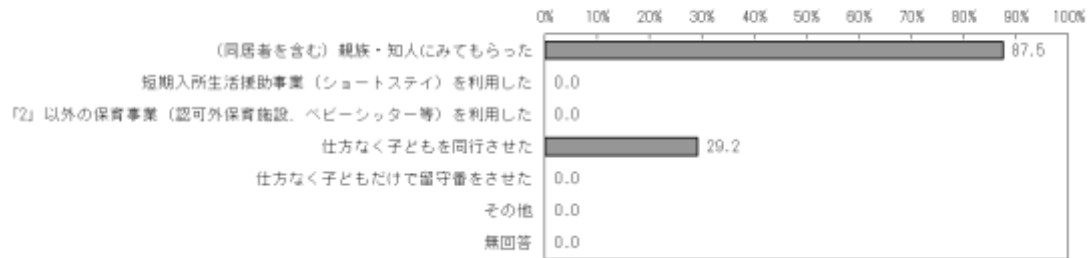
お子さんを泊りがけで家族以外にみてもらわなければならないこと

n=331



1年間の対処方法

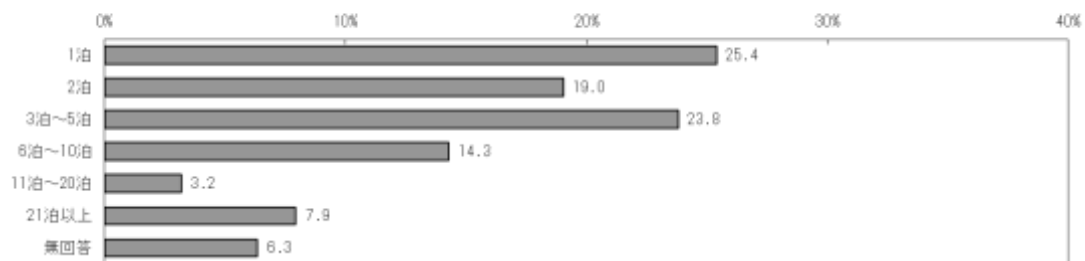
n=72



対処方法ごとの年間日数

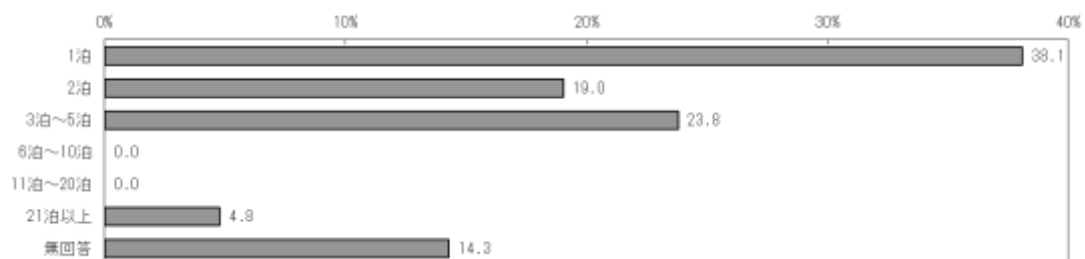
(同居者を含む) 親族・知人にみてもらった : 年間日数

n=63



仕方なく子どもを同行させた : 年間日数

n=21



Ⅱ－9 小学校就学後の放課後の過ごし方について

1 就学後の放課後の過ごし方

問17 あて名のお子さんが小学校に入学した後、放課後（平日の小学校終了後）の時間をどのような場所で過ごさせたいと思いますか。低学年と高学年、それぞれの期間についてあてはまる番号すべてに○をつけてください。（現在、お持ちのイメージでお答えください。）
また、利用を希望する日数（学童保育所の場合は利用希望時間も）〔 〕内に数字でご記入ください。

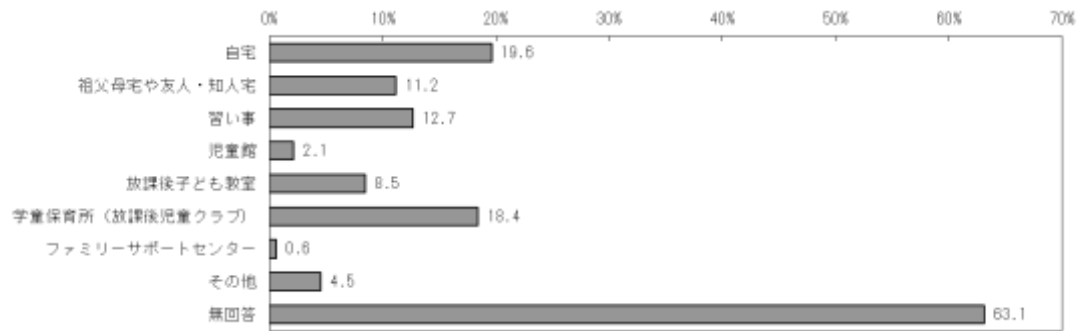
低学年では、「自宅」が 19.6%で最も多く、次いで「学童保育所（放課後児童クラブ）」が 18.4%、「習い事」が 12.7%、「祖父母宅や友人・知人宅」が 11.2%、「放課後子ども教室」が 8.5%、「その他（公民館、公園など）」が 4.5%、「児童館」が 2.1%、「ファミリーサポートセンター」が 0.6%となっています。

また、放課後の居場所ごとの希望日数（週あたり）については、自宅では「5日」が 26.2%、祖父母宅や友人・知人宅では「1日」が 43.2%、習い事（ピアノ教室、サッカークラブ、学習塾など）では「1日」が 57.1%、児童館では「1日」及び「5日」が 42.9%、放課後子ども教室では「1日」が 50.0%、学童保育所（放課後児童クラブ）では「5日」が 68.9%、ファミリーサポートセンターでは「1日」が 50.0%、その他（公民館、公園など）では、「2日」が 46.7%でそれぞれ最も多くなっています。また、放課後児童クラブ（学童保育）と回答した人に下校時から何時まで過ごさせたいかをたずねたところ、「17時01分～18時」が 47.5%で最も多く、次いで「下校時～17時00分」が 37.7%となっています。

高学年では、「自宅」が 18.1%で最も多く、次いで「習い事（ピアノ教室、サッカークラブ、学習塾など）」が 12.7%、「祖父母や友人・知人宅」が 7.9%、「学童保育所（放課後児童クラブ）」が 7.3%、「放課後子ども教室」が 4.5%、「その他（公民館、公園など）」が 3.9%、「児童館」が 1.5%「ファミリーサポートセンター」が 0.6%となっています。また、放課後の居場所ごとの希望日数（週あたり）については、自宅では「5日」が 33.3%、祖父母宅や友人・知人宅では「1日」及び「2日」が 30.8%、習い事（ピアノ教室、サッカークラブ、学習塾など）では「2日」が 45.2%、児童館では「5日」が 60.0%、放課後子ども教室では「1日」及び「5日」が 33.3%、学童保育所（放課後児童クラブ）では「5日」が 62.5%、ファミリーサポートセンターでは「1日」が 50.0%、その他（公民館、公園など）では、「2日」が 38.5%でそれぞれ最も多くなっています。また、放課後児童クラブ（学童保育）と回答した人に下校時から何時まで過ごさせたいかをたずねたところ、「17時01分～18時」が 45.8%で最も多く、次いで「下校時～17時00分」が 29.2%となっています。

放課後過ごさせたい場所：低学年

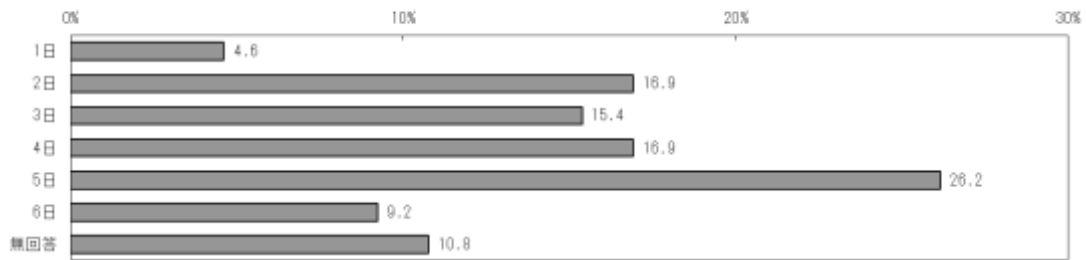
n=331



居場所ごとの週間日数

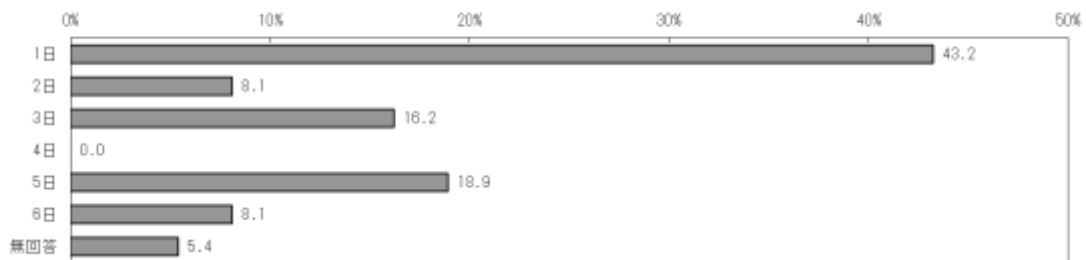
低学年：自宅 (日/週)

n=66



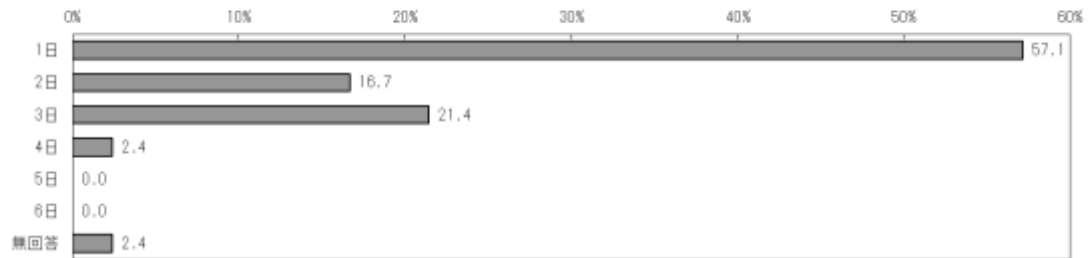
低学年：祖父母宅や友人・知人宅 (日/週)

n=37



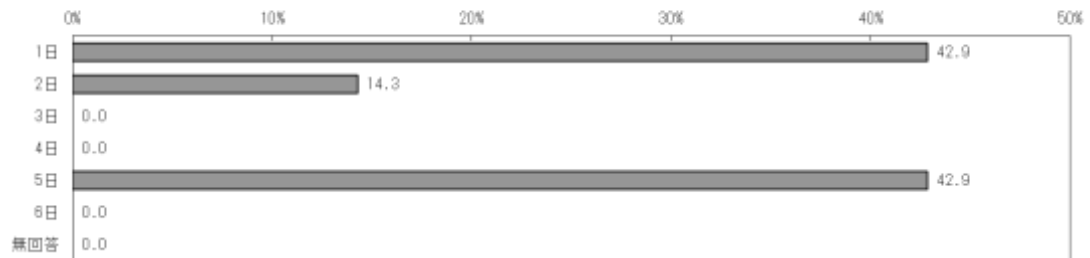
低学年：習い事（日/週）

n=42



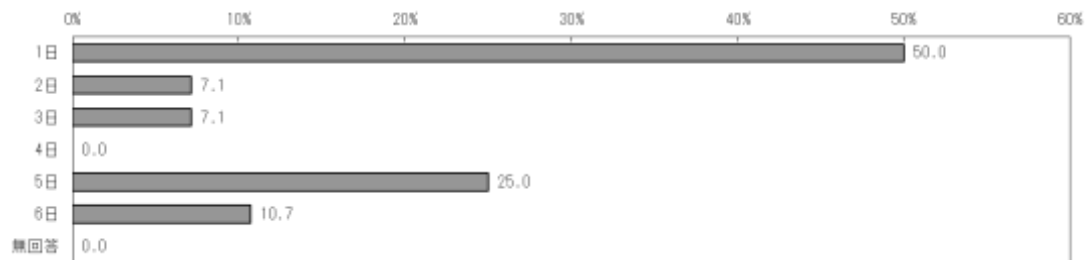
低学年：児童館（日/週）

n=7



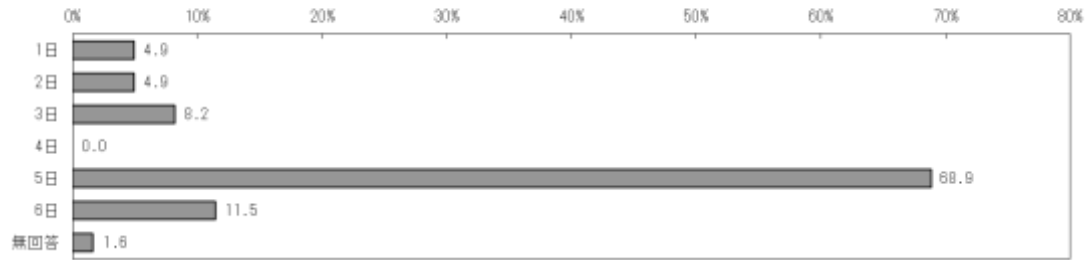
低学年：放課後子ども教室（日/週）

n=28



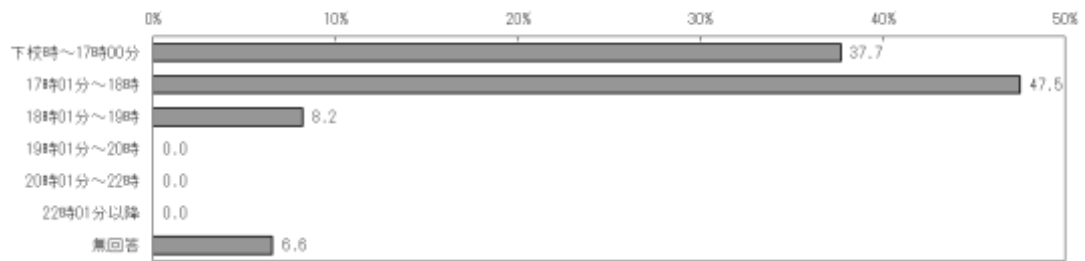
低学年：学童保育所（放課後児童クラブ）（日/週）

n=61



低学年：学童保育所（放課後児童クラブ）-希望終了時間

n=61



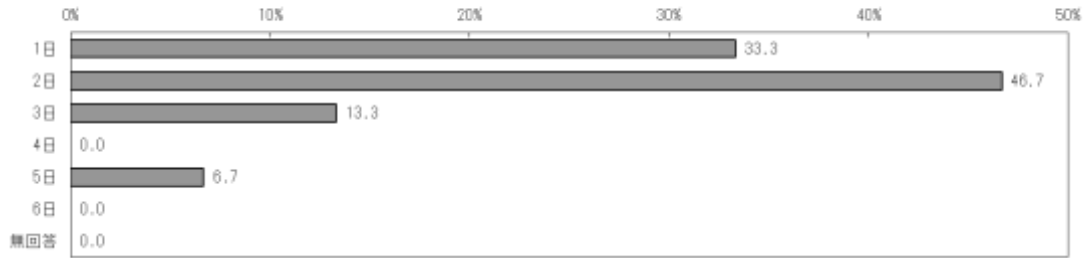
低学年：ファミリーサポートセンター（日/週）

n=2



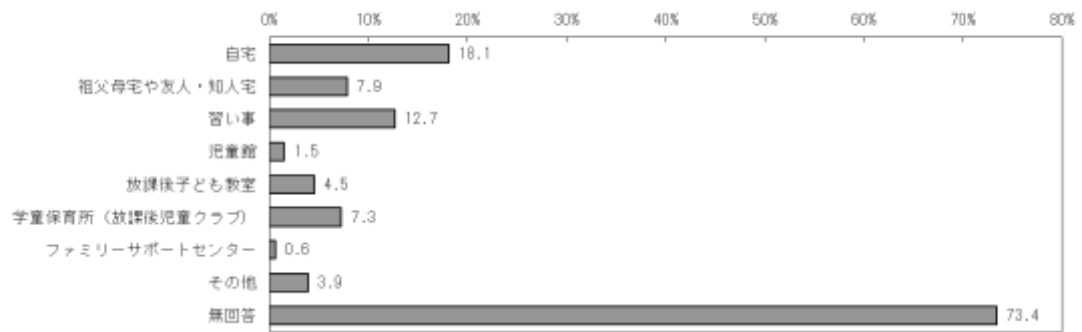
低学年：その他（日/週）

n=15



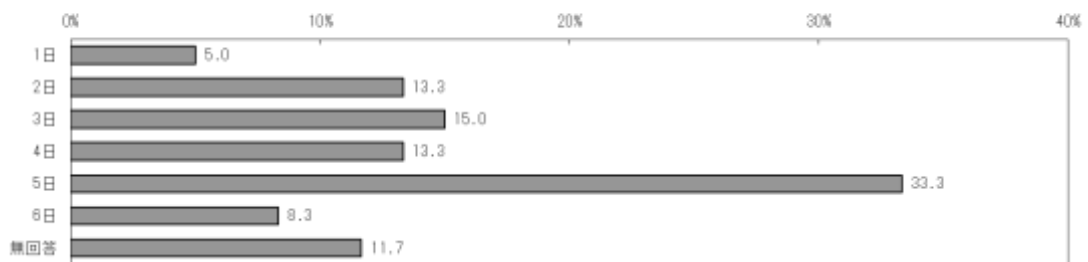
放課後過ごさせたい場所：高学年

n=331



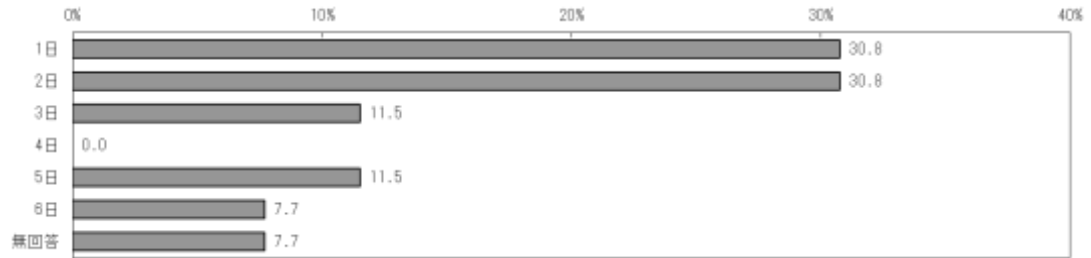
高学年：自宅（日/週）

n=60



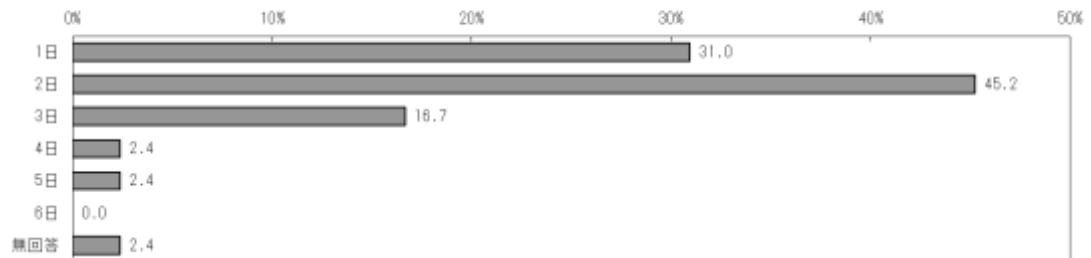
高学年：祖父母宅や友人・知人宅（日/週）

n=26



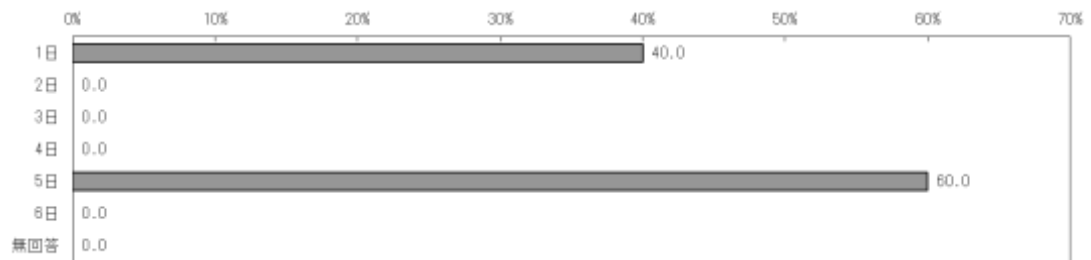
高学年：習い事（日/週）

n=42



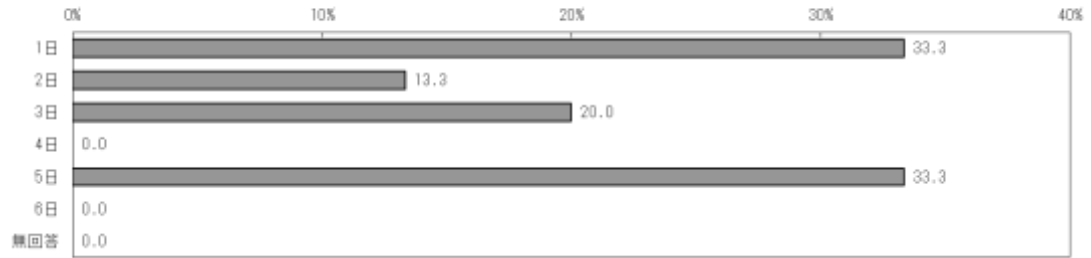
高学年：児童館（日/週）

n=5



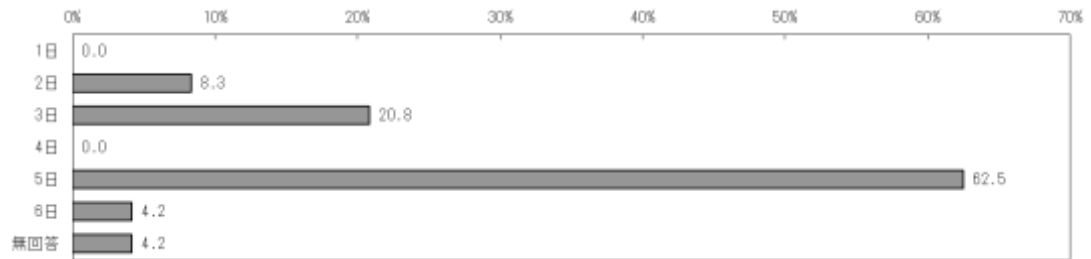
高学年：放課後子ども教室（日/週）

n=15



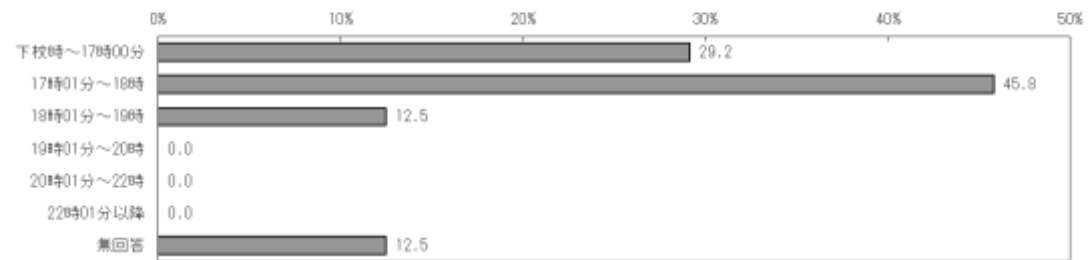
高学年：学童保育所（放課後児童クラブ）（日/週）

n=24



高学年：学童保育所（放課後児童クラブ）-希望終了時間

n=24



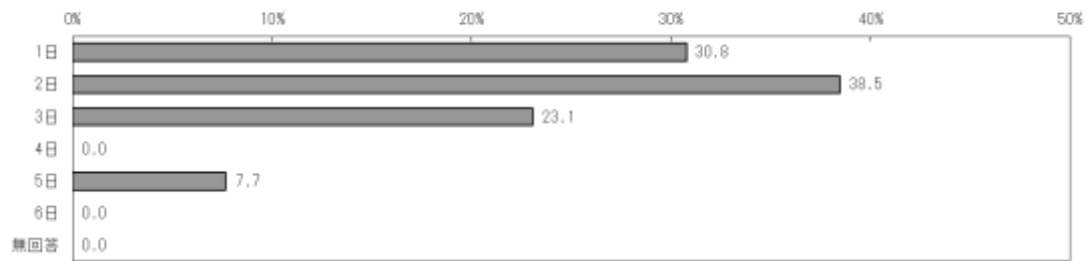
高学年：ファミリーサポートセンター（日/週）

n=2



高学年：その他（日/週）

n=13

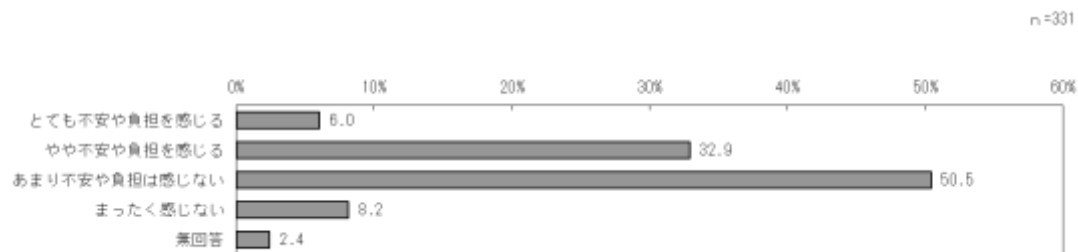


Ⅱ-10 ご家庭での子育てと子育て環境について

1 子育てに関する不安や負担

問18 あなたは、子育てに関して不安や負担を感じますか。あてはまる番号1つに○をつけてください。

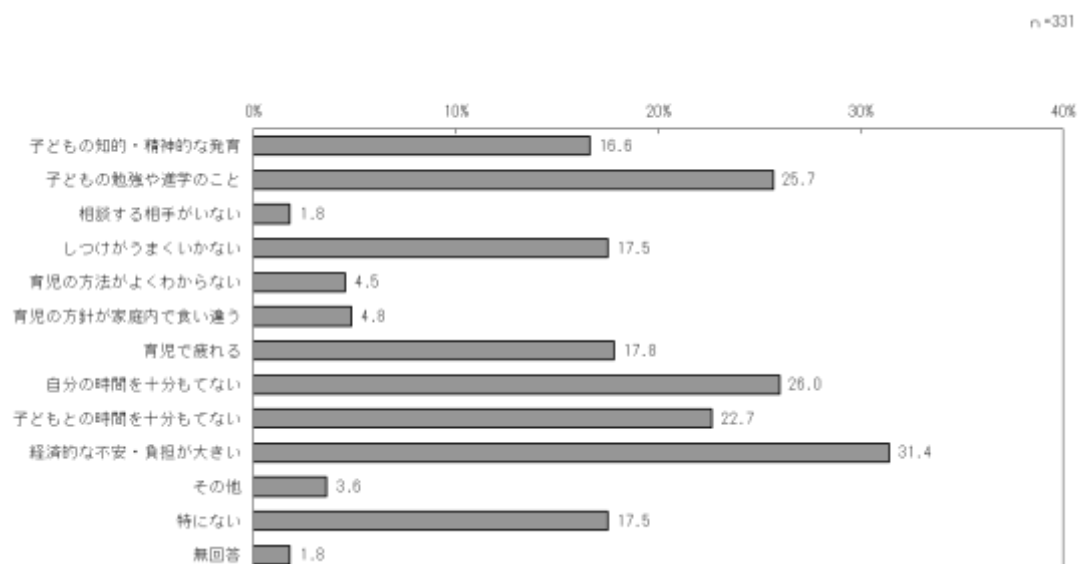
「あまり不安や負担は感じない」が50.5%で最も多く、次いで「やや不安や負担を感じる」が32.9%、「まったく感じない」が8.2%、「とても不安や負担を感じる」が6.0%となっています。



2 子育てに関する悩み

問19 あなたは、子育てについての悩みはありますか。主なものを3つまで○をつけてください。

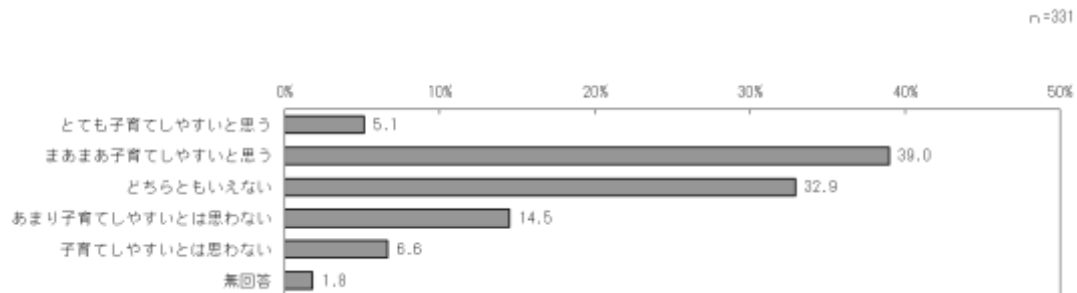
「経済的な不安・負担が大きい」が31.4%で最も多く、次いで「自分の時間を十分もてない」が26.0%、「子どもの勉強や進学のこと」が25.7%、「子どもとの時間を十分もてない」が22.7%となっています。



3 地区の子育て環境について

問20 砂川市は、子育てのしやすい環境だと感じますか。あてはまる番号1つに○をつけてください。

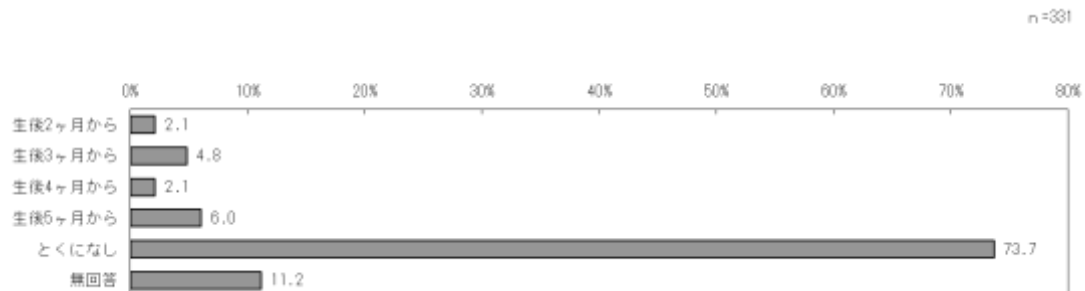
「まあまあ子育てしやすいと思う」が39.0%で最も多く、次いで「どちらともいえない」32.9%、「あまり子育てしやすいとは思わない」が14.5%、「子育てしやすいとは思わない」が6.6%、「とても子育てしやすいと思う」が5.1%となっています。



4 保育所へ預けたい開始年齢

問21 お子さんを保育所に生後何か月から預けたいと思いますか、もしくは思いましたか。あてはまる番号1つに○をつけてください。

「とくになし」が73.7%で多くを占め、次いで「生後5ヶ月から」が6.0%、「生後3ヶ月から」が4.8%となっています。

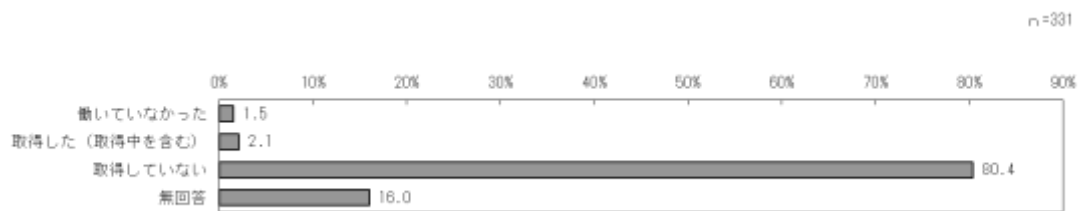


5 育児休業の取得について

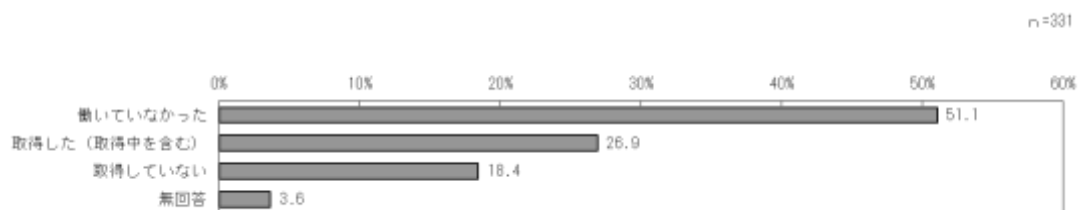
問22 あて名のお子さんが生まれた時、育児休業を取得しましたか。あてはまる番号1つに○をつけてください。ひとり親の方は、ご自身に関する設問のみお答えください。

父親は育児休業について「取得していない」が80.4%で最も多く、次いで「取得した（取得中を含む）」が2.1%、「働いていなかった」が1.5%となっています。
母親は育児休業について「働いていなかった」が51.1%で最も多く、次いで「取得した（取得中を含む）」が26.9%、「取得していない」18.4%となっています。

父親の育児休業の取得



母親の育児休業の取得



6 育児休業を取得していない理由

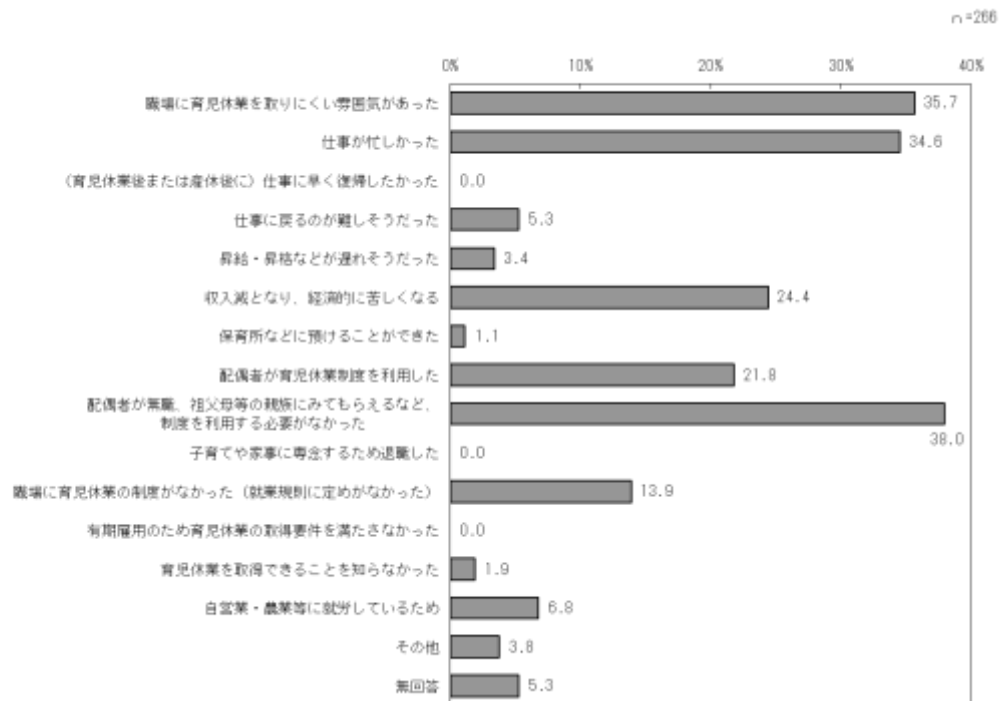
問23 問22で「3. 取得していない」と答えた方にうかがいます。

育児休業を取得していない理由は何ですか。次の中から当てはまるものすべてに○をつけてください。ひとり親の方は、ご自身に関する設問のみお答えください。

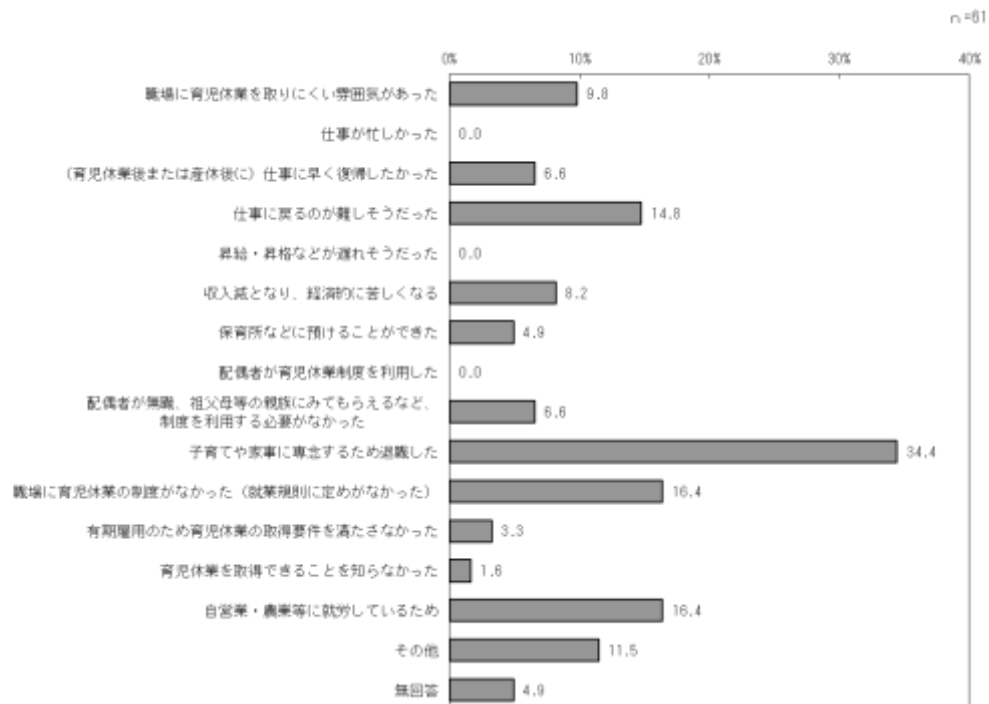
父親の育児休業を取得していない理由について「配偶者が無職、祖父母等の親族にみてもらえるなど、制度を利用する必要がなかった」が38.0%で最も多く、次いで「職場に育児休業を取りにくい雰囲気があった」が35.7%、「仕事が忙しかった」が34.6%となっています。

母親の育児休業を取得していない理由について「子育てや家事に専念するため退職した」が34.4%で最も多く、次いで「職場に育児休業の制度がなかった（就業規則に定めがなかった）」及び「自営業・農業等に就労しているため」が同率で16.4%となっています。

父親の育児休業を取得していない理由



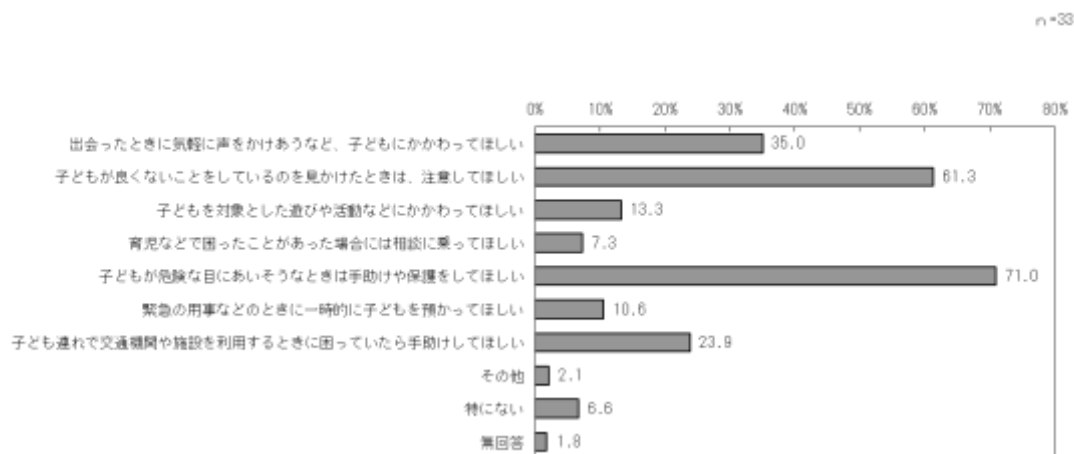
母親の育児休業を取得していない理由



7 子育てするうえで、近所や地域に望むこと

問24 子育てをするうえで、近所や地域に望むことはありますか。主なものを3つまでに○をつけてください。

「子どもが危険な目にあいそうなときは手助けや保護をしてほしい」が 71.0%で最も多く、次いで「子どもが良くないことをしているのを見かけたときは、注意してほしい」が 61.3%、「出会ったときに気軽に声をかけあうなど、子どもにかかわってほしい」が 35.0%となっています。



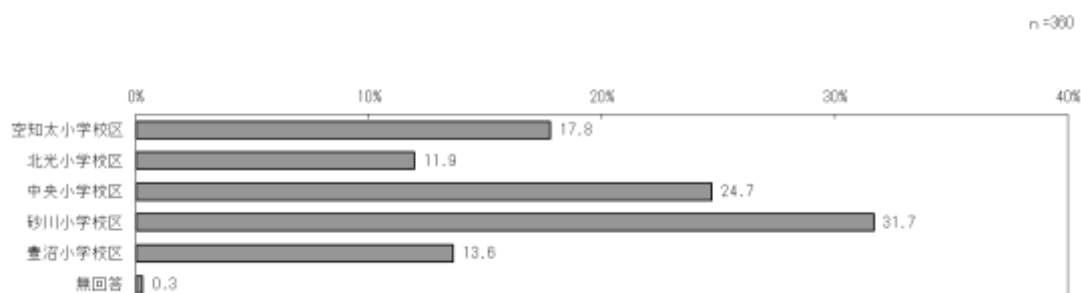
Ⅲ 小学生調査結果

Ⅲ-1 お住まいの地区について

1 居住地区

問1 お住まいの小学校区としてあてはまる答えの番号1つに○をつけてください。

「砂川小学校区」が31.7%で最も多く、次いで「中央小学校区」が24.7%、「空知太小学校区」が17.8%、「豊沼小学校区」が13.6%、「北光小学校区」が11.9%となっています。

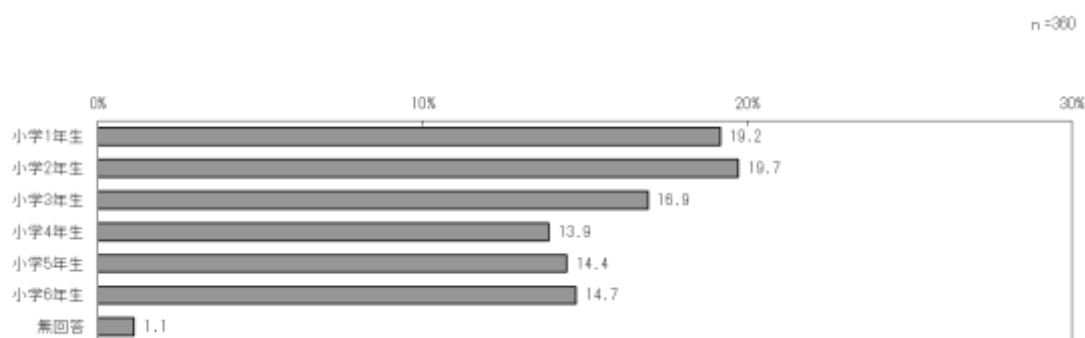


Ⅲ-2 お子さんご家族の状況について

1 子どもの学年

問2 あて名のお子さんの学年をご記入ください。あてはまる番号1つに○をつけてください。

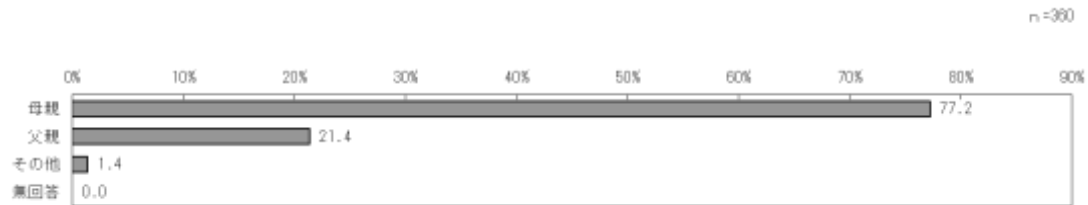
「小学2年生」が19.7%、「小学1年生」が19.2%、「小学3年生」が16.9%、「小学6年生」が14.7%、「小学5年生」が14.4%、「小学4年生」が13.9%となっています。



2 回答者の続柄

問3 この調査票にお答えいただく方はどなたですか。あて名のお子さんからみた関係でお答えください。あてはまる番号1つに○をつけてください。

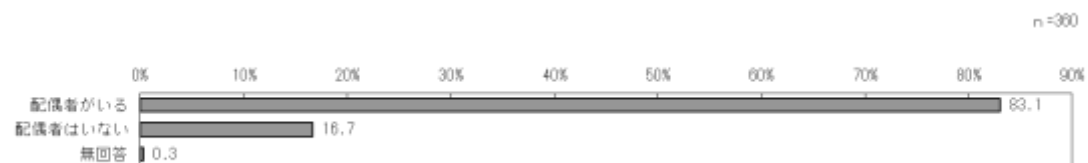
「母親」が77.2%と多数を占めています。



3 回答者の配偶関係について

問4 この調査票にお答えいただいている方の配偶関係についてお答えください。あてはまる番号1つに○をつけてください。

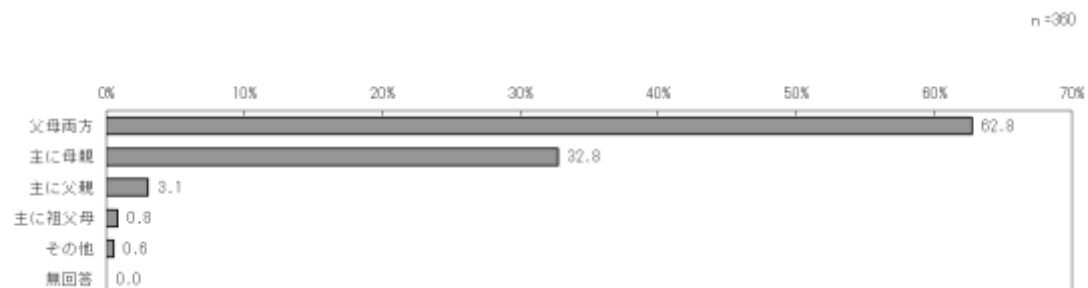
「配偶者がいる」が83.1%と多数を占めています。



4 子育てを主にしている人

問5 あて名のお子さんの子育て（教育含む）を主に行っているのはどなたですか。お子さんからみた関係であてはまる番号1つに○をつけてください。

「父母両方」が62.8%で最も多く、次いで「主に母親」が32.8%となっています。



Ⅲ-3 保護者の就労状況について

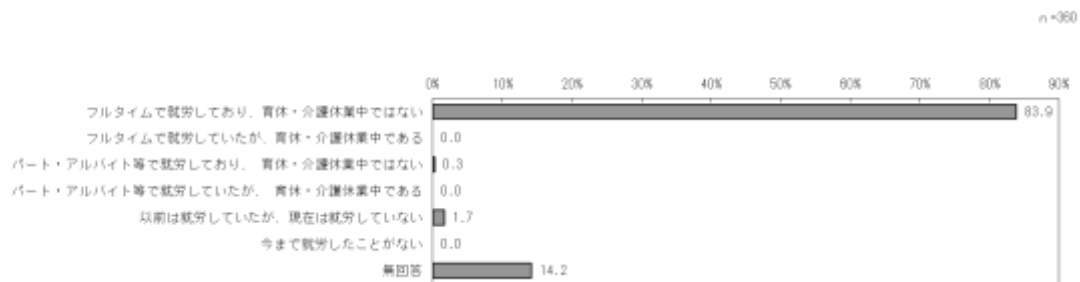
1 保護者の就労状況

問6 あて名のお子さんのご両親の就労状況（自営業の方とその家族従事者を含む）について
うかがいます。

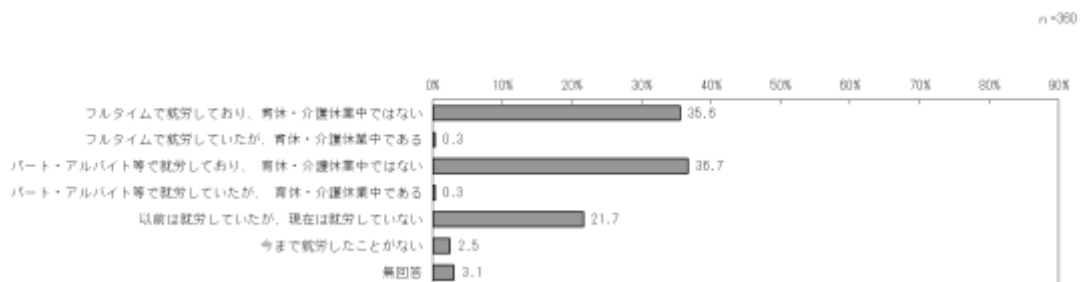
父親の就労状況は、「フルタイム（週5日程度・1日8時間程度）で就労しており、育休・介護休業中ではない」が83.9%と多数を占めています。

母親の就労状況は、「パート・アルバイト等（フルタイム以外）で就労しており、育休・介護休業中ではない」が36.7%、「フルタイム（週5日程度・1日8時間程度）で就労しており、育休・介護休業中ではない」が35.6%、「以前は就労していたが、現在は就労していない」が21.7%となっています。

父親の就労状況



母親の就労状況



2 子どもをみてもらえる親族・知人

問7 日ごろ、あて名のお子さんをみてもらえる親族・知人はいますか。あてはまる番号すべてに○をつけてください。

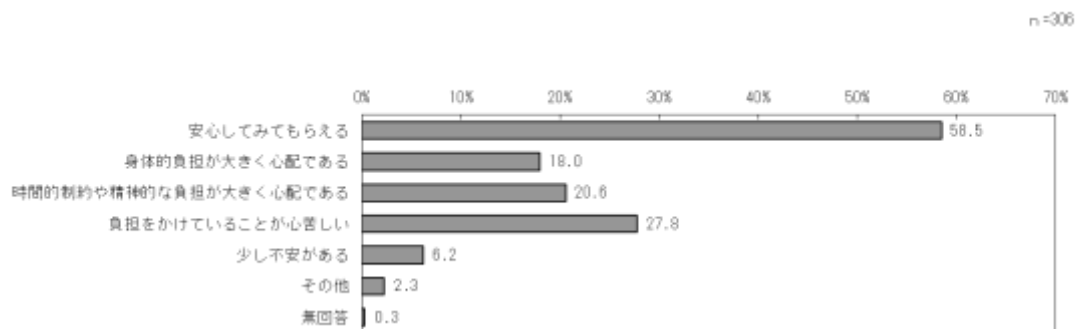
「緊急時もしくは用事の際には祖父母等の親族にみてもらえる」が 57.2%で最も多く、次いで「日常的に祖父母等の親族にみてもらえる」が 33.6%となっています。また、「いずれもない」が 7.5%となっています。



3 親族に子どもをみてもらうことについて

問7-1 問7で「1」または「2」に○をつけた方にかがいます。祖父母等の親族にお子さんをみてもらっている状況についてお答えください。あてはまる番号すべてに○をつけてください。

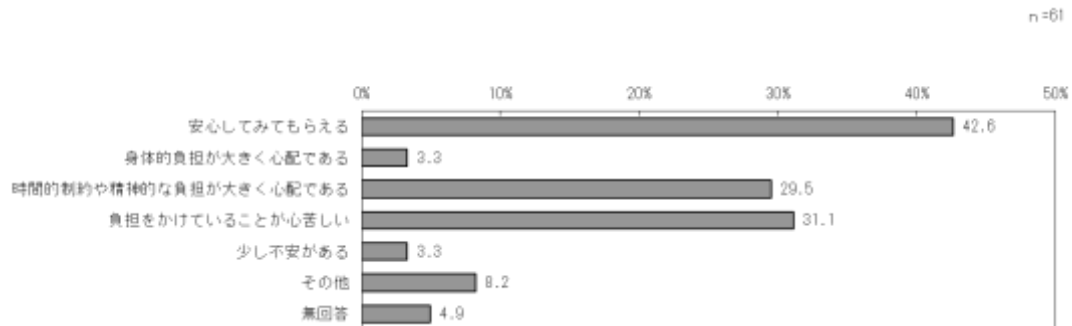
「祖父母等の親族の身体的・精神的な負担や時間的制約を心配することなく、安心してみてもらえる」が 58.5%で最も多く、次いで「自分たち親の立場として、負担をかけていることが心苦しい」が 27.8%などとなっています。



4 友人・知人に子どもをみてもらうことについて

問7-2 問7で「3」または「4」に○をつけた方にかがいます。友人・知人にお子さんをみてもらっている状況についてお答えください。あてはまる番号すべてに○をつけてください。

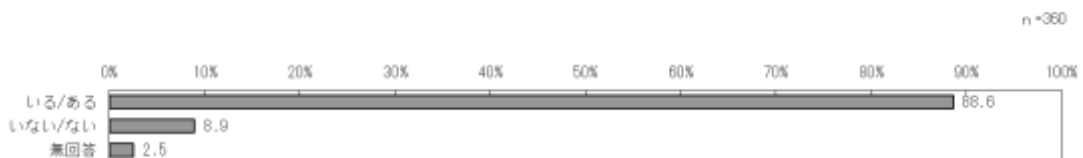
「友人・知人の身体的・精神的な負担や時間的制約を心配することなく、安心してみてもらえる」が42.6%で最も多く、次いで「自分たちの親の立場として、負担をかけていることが心苦しい」が31.1%、「友人・知人の時間的制約や精神的な負担が大きく心配である」が29.5%などとなっています。



5 子育て（教育を含む）をする上で、相談者の有無と相談できる場所

問8 あて名のお子さんの子育て（教育を含む）をする上で、気軽に相談できる人はいますか。また、相談できる場所がありますか。あてはまる番号1つに○をつけてください。

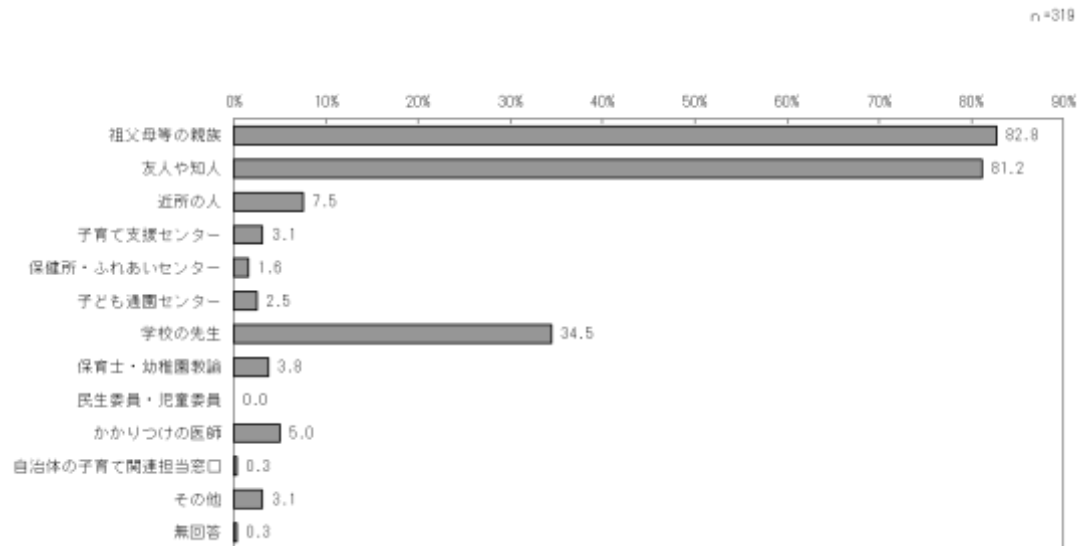
「いる／ある」が88.6%と多数を占めます。



6 気軽の相談できる相手

問8-1 問8で「1. いる／ある」に○をつけた方にうかがいます。お子さんの子育て（教育を含む）に関して、気軽に相談できる相手先は、誰（どこ）ですか。あてはまる番号すべてに○をつけてください。

「祖父母等の親族」が82.8%で最も多く、僅差で「友人や知人」81.2%が続きます。

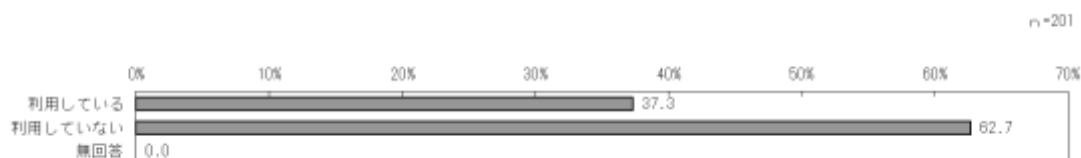


Ⅲ-4 学童保育所（放課後児童クラブ）について

1 学童保育所（放課後児童クラブ）の利用状況

問9 あて名のお子さんが小学校1年生から3年生の方にかがいます。
現在、学童保育所（放課後児童クラブ）を利用していますか。あてはまる番号1つに○をつけてください。

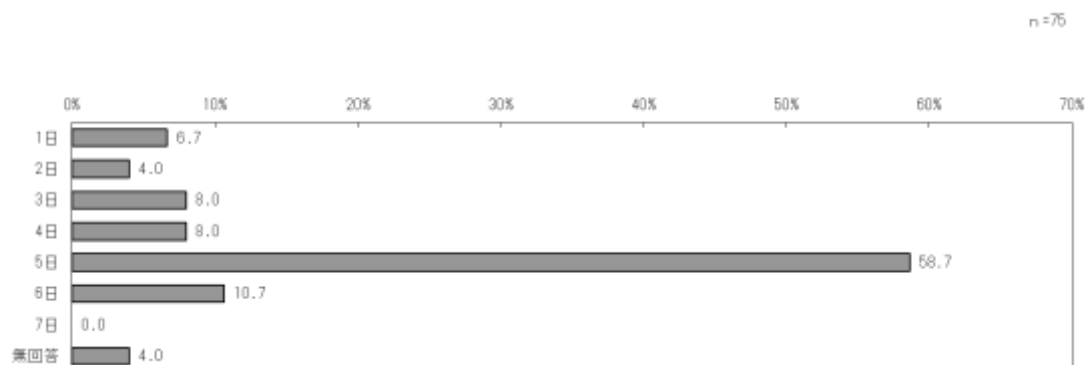
「利用していない」が62.7%、「利用している」が37.3%となっています。



2 学童保育所（放課後児童クラブ）の利用日数

問9-1 問9で「1. 利用している」に○をつけた方にかがいます。
(1) 学童保育所（放課後児童クラブ）の利用日数をお答えください。

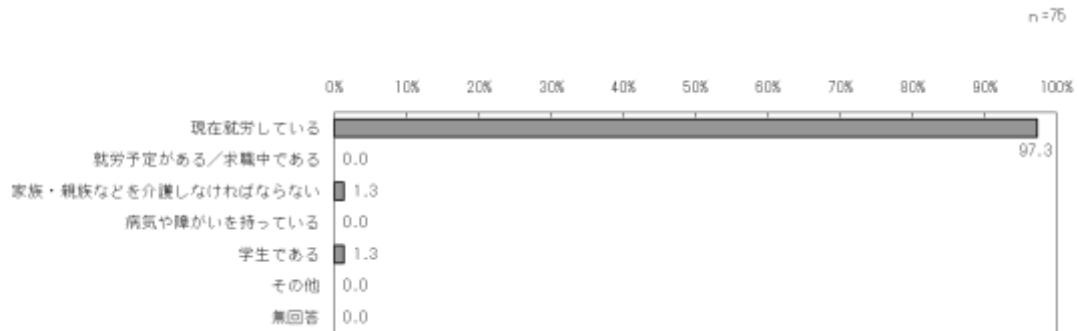
「5日」が58.7%で最も多く、次いで「6日」が10.7%、「3日」及び「4日」が8.0%となっています。



3 学童保育所（放課後児童クラブ）を利用している理由

問9-1 (2) 学童保育所（放課後児童クラブ）を利用している主な理由は何ですか。あてはまる番号1つに○をつけてください。

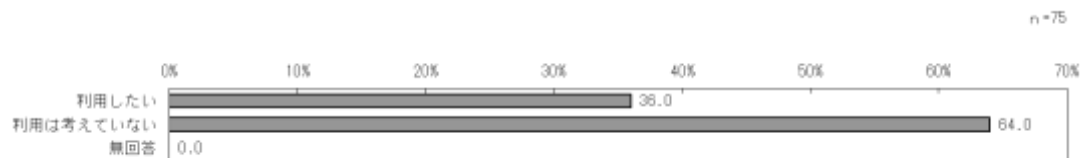
「現在就労している」が97.3%で多数を占めます。



4 日曜日の利用希望

問9-1 (3) 学童保育所（放課後児童クラブ）を日曜日を実施した場合、利用したいとお考えですか。あてはまる番号1つに○をつけてください。

「利用は考えていない」が64.0%、「利用したい」が36.0%となっています。

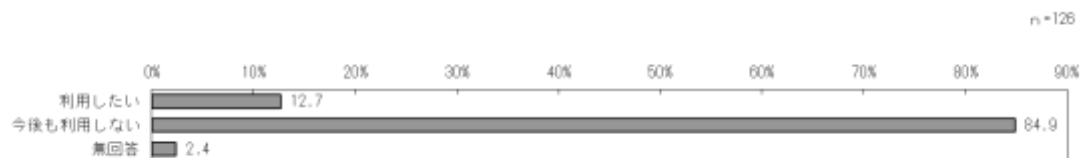


5 学童保育所（放課後児童クラブ）の利用意向

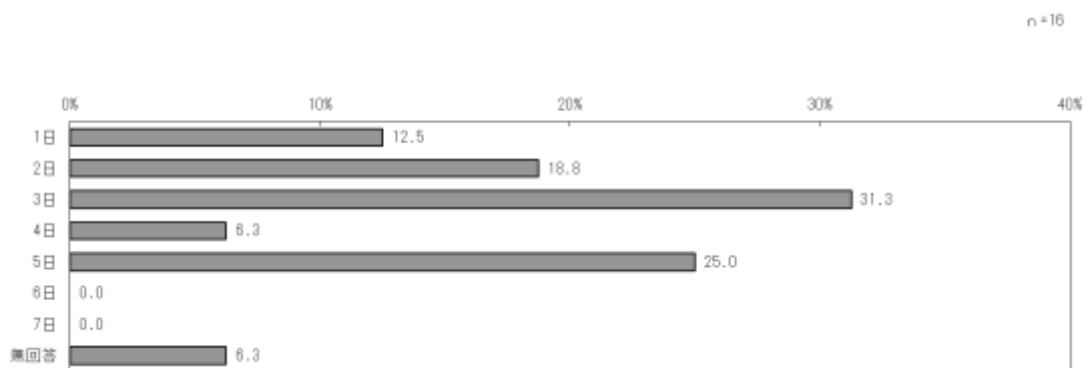
問9-2 問9で「2. 利用していない」に○をつけた方にうかがいます。お子さんについて、今後、学童保育所（放課後児童クラブ）を利用したいとお考えですか。あてはまる番号1つに○をつけてください。また、利用したい方は、利用日数と日曜日の希望もお答えください。

「今後も利用しない」が84.9%、「利用したい」が12.7%となっています。
 また、利用したい方の利用希望日数は、「3日」が31.3%で最も多く、次いで「5日」が25.0%、「2日」が18.8%となっています。
 土曜日の利用希望は「ある」が56.3%、「ない」が37.5%となっています。
 日曜日の利用希望は「ない」が56.3%、「ある」が25.0%となっています。

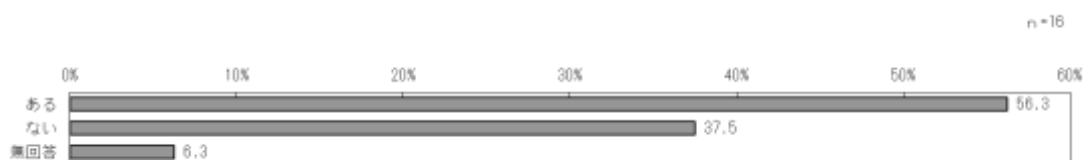
今後の学童保育所（放課後児童クラブ）の利用意向



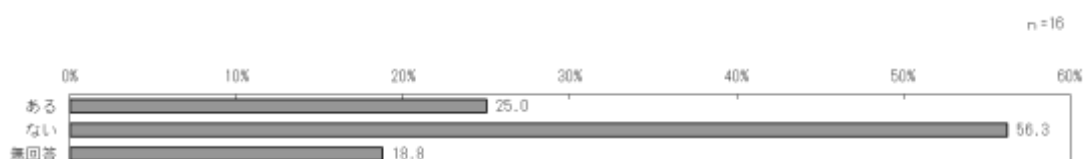
週あたりの利用希望日数



土曜日の利用希望



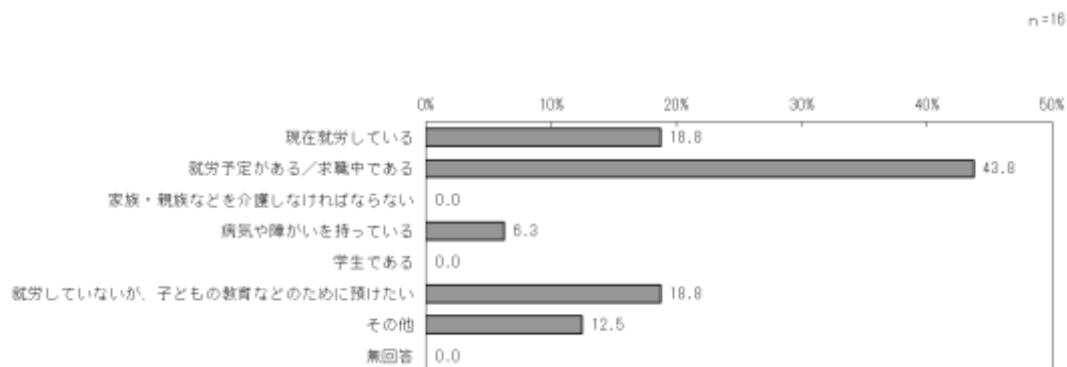
日曜日の利用希望



6 利用したい主な理由

問9-3 問9-2で「1. 利用したい」を選んだ方にうかがいます。今後、学童保育所（放課後児童クラブ）を利用したい主な理由は何ですか。あてはまる番号1つに○をつけてください。

「就労予定がある／求職中である」が 43.8%で最も多く、次いで「現在就労している」及び「就労していないが、子どもの教育などのために預けたい」が同率で 18.8%となっています。



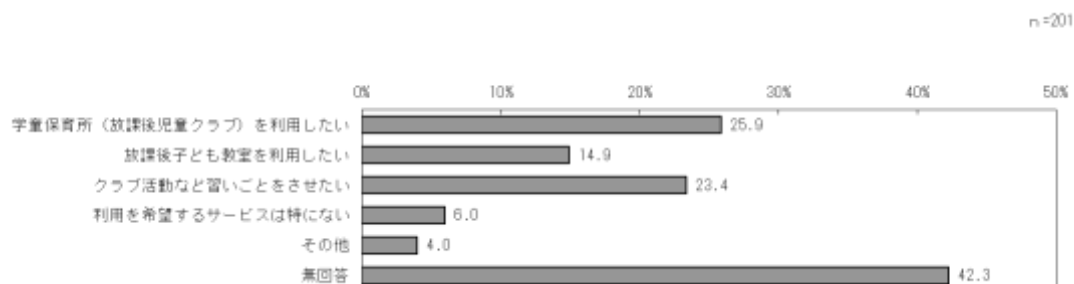
7 小学校4年生以降の放課後の過ごし方

問9-4 あて名のお子さんが小学校1年生から3年生の方にうかがいます。4年生以降の放課後の過ごし方について、どのようなことを望みますか。あてはまる番号すべてに○をつけてください。

「学童保育所（放課後児童クラブ）を利用したい」が 25.9%で最も多く、次いで「クラブ活動など習いごとをさせたい」が 23.4%、「放課後子ども教室を利用したい」が 14.9%となっています。

学童保育所（放課後児童クラブ）を利用したいと回答した方に、小学何年生まで利用したいかたずねたところ、「小学4年生」が 28.8%で最も多く、次いで「小学6年生」が 26.9%、「小学5年生」が 7.7%となっています。

4年生以降の放課後の過ごし方について



利用したい学年



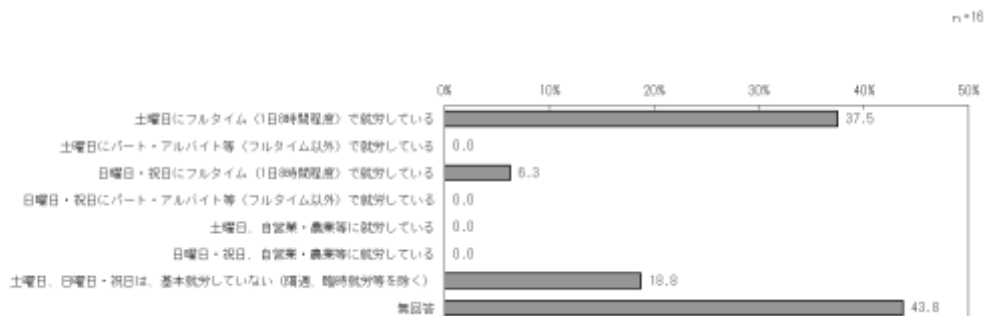
8 土曜・日曜・祝日の利用希望の方の就労状況

問9-5 土曜日または日曜日・祝日に学童保育所（放課後児童クラブ）の利用を希望されている方にうかがいます。土曜日または日曜日・祝日の就労状況（自営業の方とその家族従事者を含む）についてうかがいます。ひとり親の方は、ご自身に関する設問のみお答えください。

父親の就労状況は「土曜日にフルタイム（1日8時間程度）で就労している」が37.5%となっています。

母親の就労状況は「土曜日にフルタイム（1日8時間程度）で就労している」及び「土曜日にパート・アルバイト等（フルタイム以外）で就労している」、「日曜日・祝日にフルタイム（1日8時間程度）で就労している」が3つ同率で12.5%となっています。

土曜日または日曜日・祝日の父親の就労状況



土曜日または日曜日・祝日の母親の就労状況

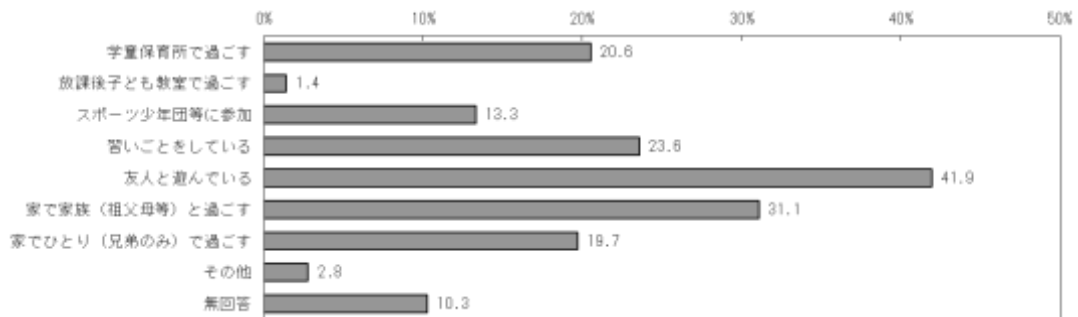


9 放課後の過ごし方

問10 すべての方にうかがいます。あて名のお子さんは放課後どのように過ごしていますか。主なものを2つまでに○をつけてください。

「友人と遊んでいる」が 41.9%で最も多く、次いで「家で家族（祖父母等）と過ごす」が 31.1%、「習いごとをしている」が 23.6%、「学童保育所で過ごす」が 20.6%、「家でひとり（兄弟のみ）で過ごす」が 19.7%、「スポーツ少年団等に参加」が 13.3%となっています。

n=360

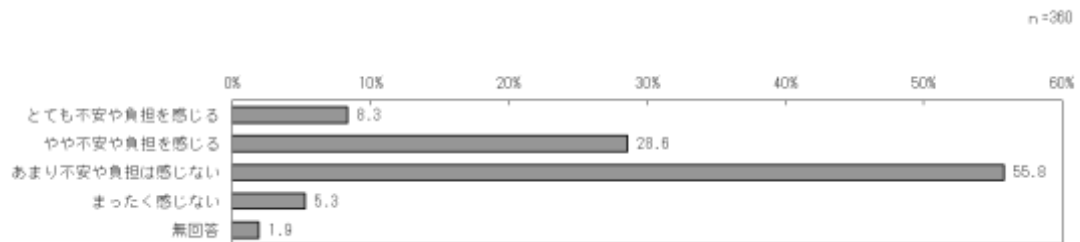


Ⅲ-5 ご家庭での子育てと子育て環境について

1 病気やケガの際の対処方法

問11 子育てに関して不安や負担を感じますか。あてはまる番号1つに○をつけてください。

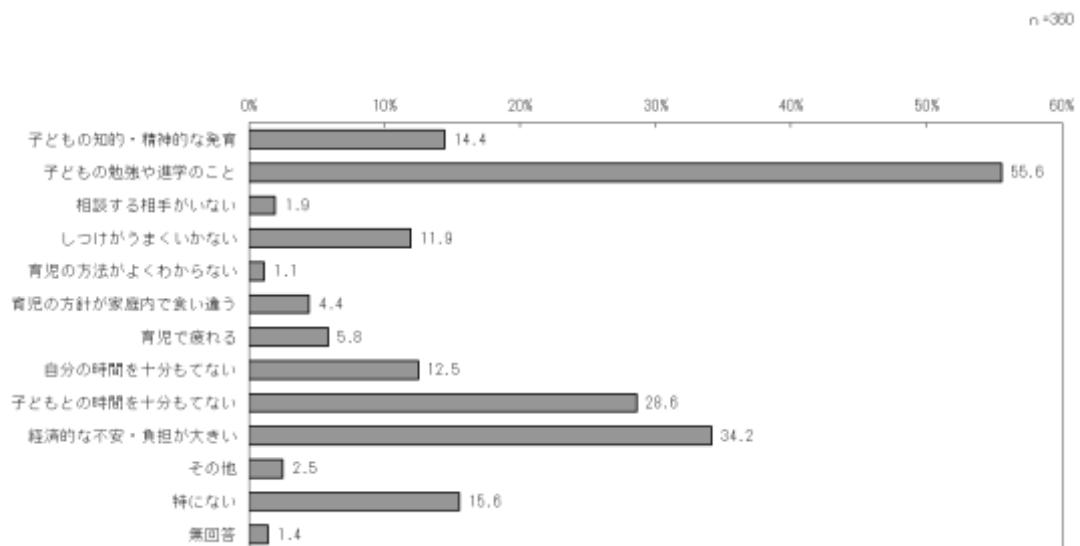
「あまり不安や負担は感じない」が 55.8%で最も多く、次いで「やや不安や負担を感じる」が 28.6%、「とても不安や負担を感じる」が 8.3%、「まったく感じない」が 5.3%となっています。



2 子育てに関する悩み

問12 子育てについての悩みはありますか。主なものを3つまでに○をつけてください。

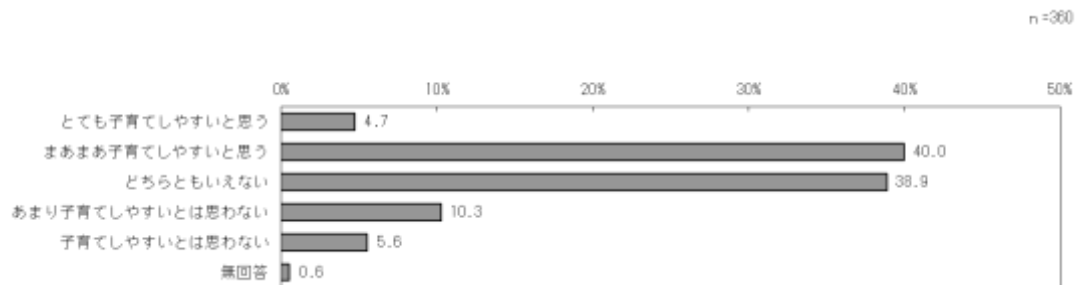
「子どもの勉強や進学のこと」が 55.6%で最も多く、次いで「経済的な不安・負担が大きい」が 34.2%、「子どもとの時間を十分もてない」が 28.6%、「特にない」が 15.6%となっています。



3 地区の子育て環境について

問13 砂川市は、子育てのしやすい環境だと感じますか。あてはまる番号1つに○をつけてください。

「まあまあ子育てしやすいと思う」が40.0%で最も多く、次いで「どちらともいえない」が38.9%、「あまり子育てしやすいとは思わない」が10.3%、「子育てしやすいとは思わない」が5.6%、「とても子育てしやすいと思う」が4.7%となっています。



4 子育てをするうえで近所や地域に望むこと

問14 子育てをするうえで、近所や地域に望むことはありますか。主なものを3つまでに○をつけてください。

「子どもが良くないことをしているのを見かけたときは、注意してほしい」が68.1%最も多く、次いで「子どもが危険な目にあいそうときは手助けや保護してほしい」が67.2%、「出会ったときに気軽に声をかけあうなど、子どもにかかわってほしい」が30.8%、「子どもを対象とした遊びや活動などにかかわってほしい」が11.9%、「緊急の用事などのときに一時的に子どもを預かってほしい」が10.8%、「子ども連れで交通機関や施設を利用するときに困っていたら手助けしてほしい」10.3%となっています。

